



Arbeidsmarkt & Opleidingsfonds
voortgezet onderwijs



Verzuimcijfers 2021 voortgezet onderwijs

Uitsplitsing naar personeels- en schoolkenmerken

Verzuimcijfers 2021 voortgezet onderwijs

Uitgevoerd door: DUO
Bewerkt door: Voion

Uitgave:
Voion
E-mail: info@voion.nl
www.voion.nl

September 2022

DISCLAIMER

Voion is zich volledig bewust van de taak zo betrouwbaar mogelijke informatie te verzorgen. Dit rapport is met de grootst mogelijke zorgvuldigheid samengesteld. Niettemin kan zij geen aansprakelijkheid aanvaarden voor eventueel voorkomende onjuistheden.

© Voion 2022. Alle rechten voorbehouden. Het is niet geoorloofd gegevens uit dit rapport te gebruiken in publicaties zonder nauwkeurige bronvermelding.

Inhoudsopgave

1.	SAMENVATTING VERZUIMONDERZOEK 2021	4
2.	VERZUIMCIJFERS 2021	5
	Inleiding	5
	Verzuimkengetallen in het licht van de coronapandemie.....	5
	Verzuimcijfers 2021	6
	Conclusies	7
3.	VERDIEPENDE ANALYSE	9
	Verzuimfrequentie onder wélverzuimers.....	9
	Survivalanalyse	9
4.	VERZUIMCIJFERS EN PERSONEELSKENMERKEN	11
	Conclusies	12
	Verschil leeftijdscategorieën.....	12
	Verschil man-vrouw	12
	Directie	13
	Aanstellingsomvang en verzuim.....	13
5.	VERZUIMCIJFERS EN SCHOOLKENMERKEN	14
	Conclusies	17
	Denominatie	17
	Verstedelijkingsgraad	17
	Schoolgrootte	17
	Salarisschaal	18
	Schooltype.....	18
	Migratie-achtergrond	18
	BIJLAGE 1 BEREKENING VAN DE VERZUIMKENGETALLEN	19

1. Samenvatting verzuimonderzoek 2021

De coronapandemie die begin 2020 begon, drukte ook in 2021 nog haar stempel op het onderwijs. Schoolsluitingen, gedeeltelijke openstellingen, thuiswerken, hybride lessen, mondneusmaskers, de 1,5 meter afstandsregel en andere maatregelen bepaalden ook in 2021 nog voor een groot deel de werkomstandigheden van het onderwijspersoneel.

Het aanhoudende wegvallen van de fysieke contacten met leerlingen, collega's en docenten en het (blijvend) werken met ict-middelen en onderwijsmethoden vanuit huis en/of lege klaslokalen vroeg (nog steeds) het uiterste van het aanpassingsvermogen van eenieder. Alhoewel er ook sprake was van enige 'gewenning' hadden corona en de voortdurende veranderingen ook in 2021 invloed op de werkdruk, de voornaamste risicofactor voor het ziekteverzuim.

De verzuimkengetallen over 2020 en 2021 moeten in het licht van deze grote veranderingen worden bekeken en beoordeeld. Dit maakt de vergelijking van de verzuimcijfers met voorgaande jaren moeilijk. Conclusies moeten dan ook met dit voorbehoud worden gelezen.

- Het ziekteverzuimpercentage van het OP en het OOP is in 2021 ten opzichte van 2020 met 0,1 procentpunt gedaald naar 5,3% respectievelijk 6,1%.
- De meldingsfrequentie van het OP is in 2021 gestegen van 1,2 naar gemiddeld 1,4 keer. De meldingsfrequentie van het OOP is in 2021 met gemiddeld 0,9 keer gelijk gebleven aan 2020.
- De gemiddelde ziekteverzuimduur van het OP én het OOP is in 2021 voor het tweede opeenvolgende jaar gestegen. Bij het OP met drie dagen naar gemiddeld 20 ziektedagen en bij het OOP met vier dagen naar gemiddeld 28 ziektedagen.
- Het percentage nulverzuim, dit is het percentage werknemers dat in een kalenderjaar *niet* heeft verzuimd, bleef bij zowel het OP als ook het OOP in 2021 gelijk aan 2020 met 42% respectievelijk 53%.

2. Verzuimcijfers 2021

Inleiding

Het 'Besluit informatievoorziening WVO' stelt schoolbesturen in het voortgezet onderwijs verantwoordelijk voor het aanleveren van (correcte) verzuim- en formatiegegevens aan DUO. Voor 2021 zijn de ziekteverzuimkengetallen voor het voortgezet onderwijs over 96,7% van alle vo-scholen berekend. Daarmee is het zeer aannemelijk dat de cijfers een goed beeld geven van het verzuim in de hele vo-sector.

Vanaf 2016 voert DUO géén correcties (op begin- en einddatum van de verlofmelding) meer uit, omdat dit afbreuk doet aan de transparantie. Als een school vragen had over het verzuimcijfer, dan was dit vaak lastig uit te leggen, omdat er zoveel correcties plaatsvonden. Nu kan de school erop gewezen worden dat de onderliggende gegevens zo zijn aangeleverd door de school zelf (of het administratiekantoor).

DUO corrigeert wel nog op onaannemelijke meldingsfrequenties om te voorkomen dat deze gevallen het totale beeld vertekenen. Scholen met meer dan 50 personeelsleden en een meldingsfrequentie kleiner dan 0,20 zijn, net als voorgaande jaren, uitgesloten van de populatie.

Tenzij expliciet anders vermeld, geven de cijfers het totaal van het ziekteverzuim inclusief het ziekteverzuim in het tweede ziektejaar. Het overig verzuim (zoals zwangerschaps- en bevallingsverlof, ouderschapsverlof, studieverlof, calamiteitenverlof en diverse vormen van kort en lang buitengewoon verlof) is niet meegenomen in de cijfers.

In dit rapport worden vier verzuimkengetallen gepresenteerd:

- Het ziekteverzuimpercentage (zvp): het deel van de werktijd dat verloren is gegaan wegens ziekteverzuim in het betreffende jaar.
- De ziekmeldingsfrequentie (zmf): gemiddeld aantal ziekmeldingen in het betreffende jaar.
- De gemiddelde verzuimduur (gvd): gemiddelde lengte van het verzuim in kalenderdagen.
- Het nul(ziekte)verzuim (nzv): percentage medewerkers dat zich niet ziek heeft gemeld.

Het ziekteverzuim wordt berekend conform de standaard 'Berekening van ziekteverzuim', zoals vastgesteld door de Projectgroep Uniformering Verzuimgrootheden in juni 1996 en aangepast in oktober 2005 door het CBS. In bijlage 1 staat een korte toelichting op de berekening van de verzuimkengetallen. Op onze website is meer informatie te vinden over (de berekening van) de verzuimkengetallen en tips voor de aanpak van verzuim: [Van verzuiminzicht naar aanpak](#).

De verzuimkengetallen worden naar twee hoofdgroepen werknemers uitgesplitst, namelijk onderwijzend personeel (tenzij anders vermeld is dit inclusief directie) (OP) en ondersteunend personeel (OOP).

Verzuimkengetallen in het licht van de coronapandemie

Net als 2020 is ook 2021, als gevolg van de coronapandemie, een bijzonder jaar te noemen. Om de (verdere) verspreiding van corona tegen te gaan, besloot het kabinet om ook begin 2021 nog vo-scholen te sluiten. Het kabinet en de samenleving deden een appèl op de onderwijsmedewerkers om de lessen toch zoveel mogelijk 'online' doorgang te laten vinden.

Corona en de veranderde werkwijze en werkomstandigheden van het onderwijspersoneel had gevolgen voor de werkdruk, de grootste risicofactor voor ziekteverzuim in het onderwijs. Fysiek contact met leerlingen, collega's en leiding was (tijdelijk) niet meer of slechts beperkt mogelijk en docenten moesten vanuit huis of vanuit lege klaslokalen lesgeven.

Ook voor het OOP had de aanhoudende coronapandemie grote gevolgen. De administratieve en HR-ondersteuning moest 'online' vanuit huis worden uitgevoerd en ook voor het OOP waren fysieke ontmoetingen op school niet meer mogelijk. En bij het stapsgewijs opengaan van de scholen, moesten vele aanpassingen worden uitgevoerd en gehandhaafd om te kunnen voldoen aan de (steeds wijzigende) verplicht gestelde hygiëne- en gezondheidsmaatregelen. Aanpassingen waarbij veelal een beroep werd gedaan op het OOP.

Naast deze werkdruk, gaf de nieuwe werkwijze echter ook compensatie mogelijkheden doordat mensen meer (werk/privé-)regelmogelijkheden kregen en de 'ad hoc' schooldrukke van alledag (deels) wegviel. Ook deze factoren hebben invloed gehad op de werkdruk en het ziekteverzuim.

De verzuimkengetallen over 2021 moeten in het licht van deze omstandigheden worden bekeken en beoordeeld. Dit maakt de vergelijking van de verzuimcijfers met voorgaande jaren moeilijk. Conclusies moeten dan ook met dit voorbehoud worden gelezen.

Verzuimcijfers 2021

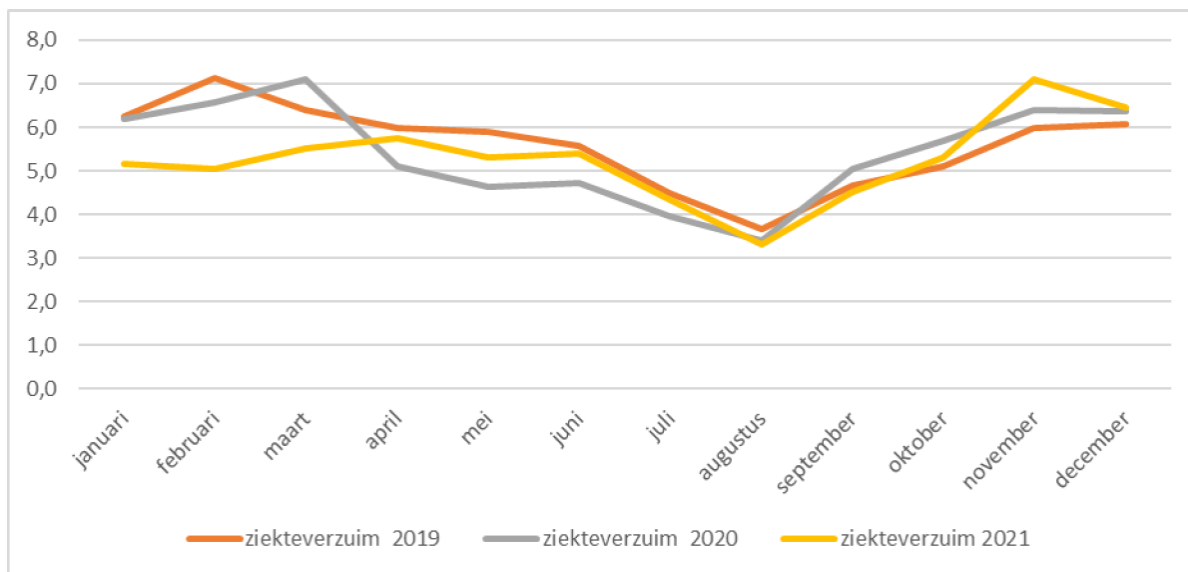
Tabel: ziekteverzuimgegevens onderwijzend personeel en directie (OP)

	2012	2013	2014	2015	2016	2017	2018	2019	2020	2021
Ziekteverzuimpercentage	5,2	5,0	4,9	4,9	5,1	5,3	5,6	5,6	5,4	5,3
Ziekmeldingsfrequentie	1,7	1,7	1,6	1,6	1,8	1,6	1,8	1,6	1,2	1,4
Gem. ziekteverzuimduur	14	12	13	12	12	13	14	14	17	20
Nulverzuimpercentage	38	40	48	41	34	36	34	36	42	42

Het ziekteverzuimpercentage van het OP is in 2021 verder gedaald ten opzichte van 2020 en 2019 naar 5,3%. Gezien de bovengeschetste aanhoudende veranderingen in werkomstandigheden in 2021, is dit opmerkelijk te noemen. Wellicht dat de ziekmeldbehoefte door het thuiswerken minder groot was; met klachten waarmee men zich bij fysiek onderwijs ziek zou melden, kon men in de situatie van thuiswerken toch (online) doorwerken. Het feit dat het nulverzuimpercentage (dit is het percentage werknemers dat zich niet ziek heeft gemeld in betreffende jaar) gelijk is gebleven aan 2020, bevestigt dit vermoeden. Wel blijkt dat mensen zich vaker ziek melden (gemiddeld 1,4 keer) en als ze zich ziek melden, zij wel langer ziek zijn dan voorheen; de ziekteverzuimduur is - net als in 2020 - in 2021 (andermaal) gestegen met drie dagen naar gemiddeld 20 ziektedagen. Wellicht dat 'long-COVID' (waarbij werknemers lange tijd coronaklachten houden) hierbij een rol speelt, maar ook andere oorzaken zoals een toename van de gemiddelde leeftijd in het vo ten gevolge van de gestegen AOW-leeftijd kunnen van invloed zijn.

Om te beoordelen of het verloop van het verzuim in 2021 afwijkt van de twee voorgaande jaren, is in onderstaande figuur het verzuimpercentage in het vo per maand weergegeven.

Figuur: ziekteverzuimpercentage van onderwijzend personeel in het vo per maand (Bron: Duo, 2022)



Uit de figuur blijkt dat in 2019 en 2020 een ‘griepiek’ te zien was in februari en maart. In 2021 blijft deze piek uit. Wellicht dat de schoolsluiting tot 8 februari 2021 daar invloed op heeft gehad. In de daarop volgende paar maanden laat 2021 een vrijwel identiek beeld zien als 2019 en 2020 met een ‘dip’ in augustus tijdens de vakantie. In november 2021, tijdens de toename van het aantal coronabesmettingen, stijgt het verzuimpercentage tot boven het niveau van 2019 en 2020. Door het coronaverloop en de genomen maatregelen laat het verzuimverloop in deze maand een wat ander beeld zien dan de twee voorgaande jaren, hetgeen een verminderde ziekmeldnoodzaak tijdens het (thuis) online werken begin 2021 lijkt te bevestigen.

Tabel: ziekteverzuimgegevens ondersteunend personeel (OOP)

	2012	2013	2014	2015	2016	2017	2018	2019	2020	2021
Ziekteverzuimpercentage	5,5	5,4	5,1	5,2	5,4	5,5	6,0	5,9	6,2	6,1
Ziekmeldingsfrequentie	1,3	1,4	1,3	1,3	1,3	1,2	1,2	1,2	0,9	0,9
Gem. ziekteverzuimduur	18	16	17	15	16	17	18	18	24	28
Nulverzuimpercentage	43	44	51	45	44	45	43	46	53	53

Het (licht) afgenomen ziekteverzuimpercentage onder het OP (met 0,1 procentpunt), zien we ook terug bij het OOP. De ziekmeldingsfrequentie bij het OOP is gelijk gebleven aan 2020 met gemiddeld 0,9 keer. Dit ondanks de (fors) gestegen verzuimduur; na een stijging in 2020 met zes dagen is deze in 2021 andermaal gestegen met vier dagen naar gemiddeld 28 ziekteverzuimdagen.

Conclusies

Door de aanhoudende veranderingen in werkinhoud en werkomstandigheden als gevolg van de coronapandemie en de daaruit voortvloeiende maatregelen, is een vergelijking van de verzuimkengetallen met de periode voor corona moeilijk te maken. Wel zijn het ziekteverzuimpercentage, de ziekmeldingsfrequentie en het nulverzuimpercentage vergelijkbaar met coronajaar 2020. Ook de 2020 ingezette trend van een (sterke) stijging van de gemiddelde verzuimduur lijkt zich in 2021 voort te zetten. Onduidelijk is of deze hoge(re) verzuimduur corona-gerelateerd is, bijv door long-COVID of meer burnout-

klachten ten gevolge van hoge(re) werkdruk, of andere oorzaken heeft, bijv. een toename van de gemiddelde leeftijd in de vo-populatie ten gevolge van de gestegen AOW-leeftijd.

3. Verdiepende analyse

Verzuimfrequentie onder wélverzuimers

Om meer inzicht te krijgen in het verzuim in het vo, kunnen nog een aantal verdiepende analyses worden uitgevoerd. Bijvoorbeeld in 2021 is het nulverzuimpercentage onder OP'ers, 42%. Dit betekent dat het verzuim in 2020 is veroorzaakt door 58% van deze groep. Door vervolgens de meldingsfrequentie en het percentage nulverzuim te combineren, kan de verzuimfrequentie onder wélverzuimers worden berekend (verzuimfrequentie onder wélverzuimers = gemid. meldingsfrequentie / (1 – nulverzuimpercentage)). Zo wordt bijvoorbeeld duidelijk of er sprake is van een kleine groep veelverzuimers of een meerderheid die een enkele keer verzuimt. De verzuimfrequentie onder wélverzuimers bij het OP en OOP over de laatste vijf jaar is weergegeven in onderstaande tabel.

Tabel: verzuimfrequentie van OP en OOP die in het betreffende jaar hebben verzuimd

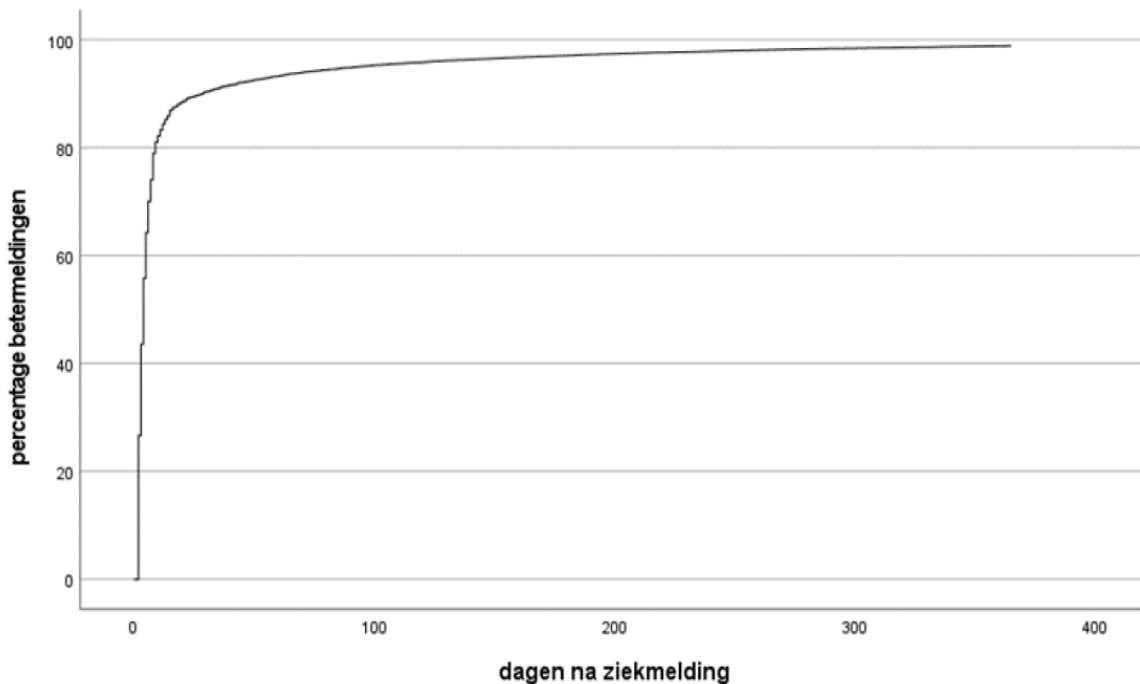
	2017	2018	2019	2020	2021
Verzuimfrequentie wélverzuimers OP	2,5	2,7	2,5	2,1	2,4
Verzuimfrequentie wélverzuimers OOP	2,2	2,1	2,2	1,9	1,6

Uit bovenstaande tabel blijkt dat de verzuimfrequentie onder wélverzuimers in 2021 tussen OP en OOP uit elkaar begint te lopen. Bij het OP is deze gestegen naar 2,4 keer terwijl deze bij het OOP is gedaald naar 1,6 keer. Kennelijk is de verzuimfrequentie onder verzuimende OP'ers gestegen t.o.v. 2020; bij eenzelfde groepsgrootte is het aantal ziekmeldingen toegenomen met gemiddeld 0,3 keer, terwijl deze bij het OOP met 0,3 keer is afgenomen.

Survivalanalyse

Verder inzicht in het verzuim kan worden verkregen door het uitvoeren van een survivalanalyse. Met deze techniek kan worden berekend hoe groot de kans is dat iemand zich na een bepaald aantal dagen weer beter meldt en kan dus een nauwkeurig(er) beeld van de verzuimduur geven. In onderstaande figuur zijn de resultaten van de survivalanalyse voor het OP in 2021 weergegeven.

Figuur: Schattingspercentage OP in het vo dat in 2021 beter is gemeld na N dagen (Bron: DUO, 2022)



Uit bovenstaande figuur blijkt dat bijna 27% van de mensen die zich in 2021 ziek hebben gemeld, zich na één dag weer beter hebben gemeld. Na de eerste week had bijna 79% zich weer beter gemeld.

Onderstaande tabel laat dit verloop cijfermatig duidelijk zien over de jaren 2017 t/m 2021.

Tabel: Schattingspercentage OP in het vo dat in 2017 t/m 2021 beter is gemeld na N dagen

Na dag(en)	Percentage betermeldingen in jaar				
	2017	2018	2019	2020	2021
1	31,5%	29,8%	31,5%	25,7%	26,6%
7	84,9%	84,2%	85,1%	78,9%	78,9%
14	89,5%	89,4%	89,6%	86,8%	86,8%
30	91,9%	91,8%	92,0%	90,5%	90,3%
92	96,7%	96,5%	96,2%	95,1%	94,6%
183	97,1%	96,9%	96,4%	95,3%	94,8%
274	97,1%	96,9%	96,4%	95,3%	94,8%
365	97,1%	96,9%	96,4%	95,3%	94,8%
365+	2,9%	3,1%	3,6%	4,7%	5,2%

Alhoewel de betermeldingen in de coronajaren 2020 en 2021 na een week wat achterbleven op voorgaande jaren, vond het grootste deel van de betermeldingen ook toen plaats in de eerste week,. Daarna nam het aantal betermeldingen, net als voorgaande jaren, veel langzamer toe.

De schatting van het percentage OP'ers dat zeer langdurig (meer dan een jaar) ziek is, is sinds 2017 gestaag toegenomen naar 5,2% in 2021. Dit zien we terug in de toename van de gemiddelde verzuimduur onder OP'ers is in 2021.

4. Verzuimcijfers en personeelskenmerken

In onderstaande tabel zijn het ziekteverzuimpercentage (zvp) en het op een jaar gemaximaliseerde ziekteverzuimpercentage (zeer langdurige ziekteverzuimgevallen zijn na 365 dagen afgebroken), de ziekmeldingsfrequentie (zmf) en de gemiddelde ziekteverzuimduur (gzd) in het vo over de laatste drie jaar verder uitgesplitst; eerst naar leeftijdscategorie daarna naar geslacht, functie en aanstellingsomvang. De uitsplitsingen zijn gebaseerd op het ziekteverzuim inclusief verzuim in het 2e ziektejaar. DUO publiceert een Excelbestand met meerdere uitsplitsingen; onderstaande data zijn daaruit afkomstig, zie:

[verzuimkengetallen-2019-2021.xlsx \(live.com\)](#).

Tabel: ziekteverzuimgegevens onderwijzend personeel (directie en leerkrachten) naar personeelskenmerken

Achtergrondkenmerken	zvp 2019	zvp 2020	zvp 2021	zmf 2019	zmf 2020	zmf 2021	gzd 2019	gzd 2020	gzd 2021
VO (OP totaal)	5,6	5,4	5,3	1,6	1,2	1,4	14	17	20
Verzuim max 1 jaar	5,2	5,1	4,9	-	-	-	-	-	-
Leeftijd									
< 35 jaar	3,8	3,5	3,5	1,9	1,4	1,5	9	12	12
35-44 jaar	4,9	4,8	4,7	1,7	1,4	1,4	13	16	19
45-54 jaar	5,5	5,2	5,1	1,7	1,3	1,4	14	17	21
55-64 jaar	8,0	8,2	7,9	1,5	1,2	1,2	18	22	33
> 65 jaar	10,0	8,3	8,4	0,7	0,6	0,5	29	37	50
Geslacht									
Mannen	4,8	4,7	4,5	1,4	1,1	1,2	13	16	19
Vrouwen	6,4	6,1	6,0	1,9	1,5	1,5	14	17	21
Functie									
Directieleden	3,8	3,6	3,3	0,6	0,5	0,5	21	28	37
Leerkrachten (OP)	5,7	5,5	5,4	1,7	1,3	1,4	13	17	20
Aanstellingsomvang									
< 0,5 wtf	5,6	4,8	4,7	3,6	2,7	3,1	12	15	17
0,5-0,87 wtf	6,2	6,1	6,0	1,5	1,2	1,2	15	18	23
> 0,87 wtf	4,7	4,7	4,5	1,2	1,0	1,0	13	17	20

Tabel: ziekteverzuimgegevens ondersteunend personeel (OOP) naar personeelskenmerken

Achtergrondkenmerken	zvp 2019	zvp 2020	zvp 2021	zmf 2019	zmf 2020	zmf 2021	gzd 2019	gzd 2020	gzd 2021
VO (OOP totaal)	5,9	6,2	6,1	1,2	0,9	0,9	18	24	28
Leeftijd									
< 35 jaar	3,8	3,7	3,7	1,1	0,7	0,7	11	17	14
35-44 jaar	4,6	4,8	4,9	1,2	0,9	1,0	16	21	22
45-54 jaar	5,3	5,3	5,4	1,2	1,0	1,0	18	22	28
55-64 jaar	7,6	8,0	7,8	1,2	1,0	1,0	22	28	35
> 65 jaar	8,8	10,2	9,9	0,7	0,5	0,6	30	46	61
Geslacht									
Mannen	5,6	6,0	6,1	1,1	0,9	0,9	18	23	27
Vrouwen	6,2	6,3	6,2	1,2	0,9	0,9	18	25	28
Functie									
Onderwijsondersteunend personeel (OOP)	6,0	6,3	6,3	1,2	1,0	1,0	18	24	26
Beheer- en administratief personeel (OBP)	5,8	6,0	5,9	1,0	0,8	0,8	18	24	32
Aanstellingsomvang									
< 0,5 wtf	5,9	6,3	5,5	1,4	1,1	1,0	19	25	28
0,5-0,87 wtf	6,3	6,6	6,5	1,1	0,9	0,9	19	24	29
> 0,87 wtf	5,3	5,6	5,9	1,1	0,8	0,9	17	23	26

Conclusies

Verschil leeftijdscategorieën

Ook in 2021 zien we globaal genomen dezelfde trends als andere jaren; met het stijgen van de leeftijd, stijgt het verzuimpercentage. Dit geldt voor zowel het OP als ook voor het OOP.

Als we de ziekteverzuimpercentages in de verschillende leeftijdsgroepen van 2021 vergelijken met die van voorgaande jaren, dan zijn er geen hele grote verschillen te zien. Wat wel opvallend is, is dat de gemiddelde verzuimduur in alle leeftijdscategorieën – en bij ouderen zelfs zeer fors – is toegenomen bij een nagenoeg gelijkblijvende meldingsfrequentie. Corona kan hier debet aan zijn; veel mensen die corona hebben gehad, hebben kans op het krijgen van long-COVID. Bij ouderen komt daar nog bij dat zij daarnaast ook vaker complicaties hebben door corona. Maar ook andere oorzaken kunnen hieraan ten grondslag liggen zoals een toename van burnout, hetgeen doorgaans ook tot langdurige uitval leidt.

Verschil man-vrouw

In de verzuimkengetallen zien we ook bij het verschil man-vrouw in 2021 de 'gebruikelijke' trends. Vrouwen verzuimen meer dan mannen. Bij het OP is dit verschil aanmerkelijk groter (met 1,5 procentpunt) dan bij het

OOP (waar het verschil 0,1 procentpunt is). Bij het OP is de meldingsfrequentie van vrouwen ook hoger; bij het OOP zijn deze voor mannen en vrouwen gelijk. Een gangbare verklaring voor het hogere verzuimpercentage bij vrouwen is dat zij meer rollen moeten vervullen dan mannen waardoor de druk op hen groter is. Echter, omdat het verzuim bij mannen en vrouwen bij het OP groter is dan bij het OOP doet dat op z'n minst vermoeden dat - naast de traditionele rolverdeling - ook de omvang en aard van de functie (mogelijkheden om balans werk – privé gezond te houden) een rol speelt.

Directie

Personen die tot directie gerekend worden, verzuimen minder dan personen met een andere functie. Directieleden hebben vaak meer regelmogelijkheden en kunnen, als zij zich 'niet lekker voelen', de werkbelasting zelf afstemmen op wat zij op dat moment aankunnen. Daardoor hoeven zij zich vaak niet ziek te melden. De lagere meldingsfrequentie en de hogere gemiddelde ziekte duur bij directie lijkt deze aanname te ondersteunen; korte periodes van verminderde belastbaarheid leiden niet tot een ziekmelding en komen daarmee niet in de statistieken terecht.

Aanstellingsomvang en verzuim

Het ziekteverzuim bij het OP is al sinds jaren het laagst bij de groep werknemers met een aanstellingsomvang van meer dan 0,87 wtf; dat is ook in 2021 niet anders. Bij het OOP is dat dit jaar voor het eerst bij de groep met een aanstellingsomvang van < 0,5 wtf; een duidelijke verklaring voor deze sterke daling is niet te geven.

Het verzuim is, net als andere jaren, bij de groep werknemers (OP en OOP) met een aanstellingsomvang tussen 0,5 en 0,87 het hoogst. Daarbij moet er rekening mee worden gehouden dat aanstellingsomvang en leeftijd en/of geslacht met elkaar samenhangen; er zijn meer jonge starters en meer vrouwen die in een kleinere aanstellingsomvang (deeltijd) werken.

5. Verzuimcijfers en schoolkenmerken

In onderstaande tabel zijn het ziekteverzuimpercentage (zvp), de ziekmeldingsfrequentie (zmf) en de gemiddelde ziekteverzuimduur (gzd) over de afgelopen drie jaar uitgesplitst; onder andere naar denominatie, schoolgrootte en schooltype. De cijfers geven het totaal van het ziekteverzuim inclusief het 2e ziektejaar.

Tabel: ziekteverzuimgegevens onderwijzend personeel en directie (OP) naar schoolkenmerken

Achtergrondkenmerken	zvp 2019	zvp 2020	zvp 2021	zmf 2019	zmf 2020	zmf 2021	gzd 2019	gzd 2020	gzd 2021
Denominatie									
Openbaar	5,9	5,4	5,3	1,6	1,3	1,4	14	16	20
Rooms-katholiek	5,5	5,2	5,2	1,6	1,3	1,3	14	17	22
Protestants-christelijk	5,3	5,4	5,3	1,7	1,3	1,4	13	16	20
Algemeen bijzonder	5,8	5,8	5,5	1,7	1,3	1,4	14	18	21
Gereformeerd, reformatorisch, evangelisch	3,9	4,0	4,1	1,6	1,1	1,2	10	17	17
Vrije scholen	5,5	5,0	6,0	2,6	2,0	2,4	13	14	16
Overig	5,9	6,0	5,4	1,7	1,3	1,3	15	18	21
Verstedelijking									
Sterk verstedelijkt	5,7	5,6	5,4	1,8	1,4	1,5	13	17	19
Verstedelijkt	5,5	5,4	5,2	1,6	1,3	1,3	13	17	20
Niet verstedelijkt	5,7	5,4	5,6	1,5	1,2	1,2	15	17	25
Regio									
Noord	5,5	5,2	5,4	1,6	1,2	1,4	13	17	24
Oost	5,9	5,8	5,3	1,8	1,3	1,3	15	18	22
West	5,6	5,4	5,3	1,7	1,4	1,5	13	16	18
Zuid	5,5	5,2	5,1	1,4	1,2	1,2	14	17	23
Provincies en G5									
Groningen	5,8	5,7	5,9	1,8	1,3	1,6	14	20	27
Friesland	4,9	4,9	4,7	1,4	1,1	1,2	14	17	22
Drenthe	5,8	5,4	6,1	1,6	1,2	1,3	12	15	20
Overijssel	6,2	6,0	5,3	1,7	1,2	1,3	16	19	25
Flevoland excl. Almere	4,7	4,9	5,3	0,6	1,1	1,2	16	12	17
Gelderland	5,7	5,7	5,4	1,8	1,3	1,3	14	18	21
Utrecht excl. Utrecht-stad	5,6	5,3	5,5	1,8	1,4	1,5	12	15	17
Noord-Holland excl. Amsterdam	5,4	5,2	5,1	1,6	1,4	1,4	13	17	19
Zuid-Holland excl. Den Haag en Rotterdam	5,4	5,0	5,3	1,7	1,4	1,5	13	16	17
Zeeland	6,0	5,1	5,5	1,7	1,4	1,5	13	13	18
Noord-Brabant	5,0	4,9	4,8	1,5	1,2	1,2	13	15	21
Limburg	6,9	6,1	5,5	1,2	1,1	0,9	20	23	31
Amsterdam	5,9	6,5	5,4	2,0	1,6	1,6	12	17	18
Utrecht	5,0	4,8	4,8	1,6	0,9	1,0	12	16	22
Rotterdam	5,8	5,8	5,6	1,7	1,3	1,5	11	15	22
Den Haag	6,9	6,2	6,0	1,6	1,4	1,5	15	17	16
Almere	5,5	5,2	5,5	2,1	1,6	1,7	18	20	20

Schoolgrootte									
< 50	5,9	6,7	6,2	1,4	1,1	1,0	18	22	34
>= 50 en < 100	5,6	5,3	5,4	1,7	1,4	1,4	14	17	20
>= 100 en < 200	5,7	5,5	5,5	1,7	1,4	1,5	13	16	19
>= 200	5,6	5,4	5,1	1,7	1,3	1,3	14	17	20
Salarisschaal									
L10	3,2	4,3	6,4	1,1	0,8	0,9	8	14	22
L11	5,9	5,5	5,4	1,9	1,4	1,5	12	16	18
L12	6,2	6,0	5,9	1,7	1,4	1,5	15	18	22
L13	4,8	5,0	4,9	1,4	1,2	1,2	14	17	22
L14	3,2	4,6	4,4	0,6	0,5	0,4	20	32	47
Schaal 14 en hoger	3,0	3,2	2,1	0,4	0,3	0,3	19	28	48
Schooltype									
Havo/vwo	5,1	4,7	4,8	1,7	1,4	1,5	12	14	17
Pro	6,1	6,6	6,3	1,4	1,1	1,1	20	23	27
Vmbo	6,3	5,6	5,7	1,4	1,2	1,3	15	16	24
Vmbo-t	6,2	6,5	5,8	1,3	1,1	1,1	14	18	33
Vmbo-t/havo/vwo	5,2	5,2	5,2	1,9	1,5	1,6	11	15	16
Vmbo/havo/vwo	5,7	5,5	5,3	1,6	1,3	1,3	14	17	21
Niet-westerse migratie achtergrond									
< 5% migratie achtergrond	5,1	4,8	n.b.	1,7	1,3	n.b.	13	15	n.b.
5 – 10% migratie achtergrond	5,2	5,3	n.b.	1,7	1,3	n.b.	13	17	n.b.
10 – 25% migratie achtergrond	5,7	5,3	n.b.	1,6	1,3	n.b.	14	17	n.b.
25 – 50% migratie achtergrond	5,9	5,6	n.b.	1,6	1,2	n.b.	14	17	n.b.
>= 50% migratie achtergrond	7,4	7,2	n.b.	1,6	1,4	n.b.	14	18	n.b.

Tabel: ziekteverzuimgegevens ondersteunend personeel (OOP) naar schoolkenmerken

Achtergrondkenmerken	zvp 2019	zvp 2020	zvp 2021	zmf 2019	zmf 2020	zmf 2021	gzd 2019	gzd 2020	gzd 2021
Denominatie									
Openbaar	6,4	6,0	6,1	1,2	0,9	1,0	19	23	26
Rooms-katholiek	5,8	6,4	6,0	1,0	0,9	0,9	18	24	30
Protestants-christelijk	5,4	6,0	6,5	1,2	0,9	0,9	17	25	28
Algemeen bijzonder	6,1	6,8	6,2	1,3	1,0	0,9	19	25	30
Gereformeerd, reformatorisch, evangelisch	4,7	4,7	4,5	0,8	0,7	0,6	20	26	37
Vrije scholen	5,5	6,9	6,9	1,9	1,5	1,5	14	29	28
Overig	6,2	6,3	6,4	1,2	0,9	0,9	19	24	26
Verstedelijking									
Sterk verstedelijkt	6,4	6,7	6,9	1,3	1,0	1,0	18	24	27
Verstedelijkt	5,8	6,0	5,9	1,1	0,9	0,9	19	24	29
Niet verstedelijkt	5,6	6,0	5,8	1,0	0,9	0,9	18	25	27
Regio									
Noord	6,3	5,3	5,6	1,1	0,7	0,8	19	28	30
Oost	5,7	6,3	5,6	1,2	0,9	0,9	18	25	29
West	5,9	6,4	6,6	1,2	1,0	1,0	18	24	27
Zuid	6,1	6,1	6,1	1,0	0,9	0,9	19	23	29
Provincies en G5									
Groningen	6,7	5,7	5,6	1,2	0,8	0,8	21	34	27
Friesland	4,9	4,4	4,9	0,9	0,7	0,8	18	24	31
Drenthe	7,8	6,5	7,0	1,2	0,8	0,9	16	27	33
Overijssel	5,7	6,5	5,7	1,1	0,8	0,7	19	25	34
Flevoland excl. Almere	8,0	8,3	5,4	0,6	1,0	0,7	25	17	28
Gelderland	5,4	6,1	5,5	1,2	0,9	0,9	17	24	24
Utrecht excl. Utrecht-stad	6,1	6,5	6,4	1,2	0,9	0,9	21	26	33
Noord-Holland excl. Amsterdam	5,7	5,8	5,6	1,1	0,9	0,9	18	25	25
Zuid-Holland excl. Den Haag en Rotterdam	5,5	6,0	6,3	1,2	1,0	1,0	16	22	26
Zeeland	6,2	5,8	5,8	1,3	1,0	1,0	18	26	24
Noord-Brabant	6,1	6,0	6,1	1,0	0,9	0,9	19	22	28
Limburg	6,0	6,9	6,4	0,8	0,8	0,7	24	26	36
Amsterdam	5,6	7,5	8,4	1,5	1,2	1,1	17	22	26
Utrecht	7,2	8,4	7,8	1,3	0,7	0,8	20	21	45
Rotterdam	6,6	6,5	7,1	1,2	0,9	1,0	15	24	26
Den Haag	7,9	7,5	8,3	1,4	1,2	1,1	19	25	24
Almere	7,8	5,9	7,1	1,9	1,2	1,2	23	30	43
Schoolgrootte									
< 50	6,9	8,0	7,7	1,4	0,9	0,9	19	32	39
>= 50 en < 100	6,4	6,4	6,9	1,2	1,0	1,0	18	25	28
>= 100 en < 200	6,2	6,4	6,2	1,1	1,0	1,0	19	23	25
>= 200	5,8	6,0	6,0	1,2	0,9	0,9	18	24	28

Salarisschaal									
Schaal 1 t/m 4	8,1	8,3	8,2	1,2	1,1	1,0	22	24	31
Schaal 5 en 6	6,2	7,0	6,8	1,3	1,1	1,0	17	23	26
Schaal 7 t/m 9	5,2	5,4	5,5	1,2	0,9	0,9	17	24	26
Schaal 10 t/m 12	4,5	4,3	4,5	0,9	0,7	0,7	20	27	35
Schaal 13 en hoger	1,9	1,4	3,7	0,7	0,4	0,2	18	37	25
Schooltype									
Havo/vwo	5,6	6,7	6,7	1,2	1,0	1,0	14	23	28
Pro	7,2	7,4	7,2	1,3	0,9	1,0	21	31	33
Vmbo	6,1	6,4	5,8	1,0	0,9	0,9	18	24	27
Vmbo-t	6,0	9,9	5,1	1,3	0,9	0,7	28	24	33
Vmbo-t/havo/vwo	6,3	6,2	6,5	1,2	1,0	1,0	19	22	27
Vmbo/havo/vwo	5,8	6,0	6,0	1,1	0,9	0,9	18	24	28
Niet-westerse migratie achtergrond									
< 5% migratie achtergrond	4,6	5,3	n.b.	1,0	0,9	n.b.	17	23	n.b.
5 – 10% migratie achtergrond	6,0	6,2	n.b.	1,1	0,9	n.b.	19	25	n.b.
10 – 25% migratie achtergrond	6,0	6,1	n.b.	1,2	0,9	n.b.	18	24	n.b.
25 – 50% migratie achtergrond	6,6	6,6	n.b.	1,3	0,9	n.b.	19	22	n.b.
>= 50% migratie achtergrond	6,8	7,7	n.b.	1,3	1,1	n.b.	18	24	n.b.

Conclusies

Denominatie

Evenals voorgaande jaren hebben gereformeerde/reformatorische/evangelische scholen het laagste ziekteverzuimpercentage, zowel bij het OP (4,1%) als ook bij het OOP (4,5%). Opvallend is wel dat de gemiddelde verzuimduur van het OOP daar flink is gestegen (met 11 dagen). De denominatie van scholen met het hoogste ziekteverzuimpercentage laat door de jaren heen géén stabiel beeld zien; in 2021 hebben zowel het OP als ook het OOP het hoogste verzuim bij de Vrije scholen, 6,0% respectievelijk 6,9%.

In vergelijking met 2020 is het grootste verschil bij het OP te vinden bij de Vrije scholen met een stijging van 1,0 procentpunt. Bij het OOP is het grootste verschil met 2020 te vinden bij de Algemeen bijzondere scholen met een daling van 0,6 procentpunt.

Verstedelijkingsgraad

Bij het OP is er weinig verschil in het ziekteverzuimpercentage bij de verschillende stedelijkheidsgraden. Bij het OOP laat het sterk verstedelijkte gebied – net als vorige jaren - een hoger ziekteverzuimpercentage zien.

Schoolgrootte

Alleen kleine scholen met minder dan 50 personeelsleden laten voor het OP en OOP een consistent beeld zien: het verzuimpercentage is door de jaren heen het hoogst voor deze scholen. Het is echter niet uit te sluiten dat er een correlatie is tussen schoolgrootte en schoolsoort; Pro-scholen zijn over het algemeen

kleiner dan de andere onderwijssoorten. De cijfers zijn daar niet op gecorrigeerd waardoor een oververtegenwoordiging van Pro-scholen het beeld kan vertekenen.

De ziekteverzuimpercentages van de overige schoolgroottes zijn voor het OP niet consistent en laten weinig verschillen zien. Voor het OOP is er wel een consistent beeld door de jaren heen: hoe groter de school, hoe lager het ziekteverzuimpercentage van het OOP is.

Salarisschaal

Bij het OOP laat het ziekteverzuimpercentage een duidelijke samenhang zien met het salaris: hoe hoger het salaris, hoe lager het verzuimpercentage. Dit is congruent met het landelijk beeld dat we ook in andere sectoren zien.

Bij het OP is dit beeld diffuser. In 2021 zien we het hoogste ziekteverzuimpercentage bij de laagste functieschaal L10. Dit in tegenstelling tot voorgaande jaren toen deze functiegroep juist het laagste verzuimpercentage had. Deze (sterke) stijging van 2,1 procentpunt t.o.v. 2020 ligt niet voor de hand, gezien de waarschijnlijke correlatie met de (lage) leeftijd in deze functiegroep; er is dan ook geen duidelijke verklaring aan te geven.

Schooltype

In 2021 heeft het OP in het Praktijkonderwijs – net als vorig jaar - het hoogste verzuim. De meldingsfrequentie bij dit schooltype is echter het laagst. Het Vmbo-t laat dit jaar een duidelijk daling van het verzuim zien.

Ook het OOP in het Praktijkonderwijs heeft dit jaar het hoogste ziekteverzuimpercentage. En ook hier laat het Vmbo-t dit jaar een (spectaculaire) daling zien van 4,8 procentpunt.

Bij de overige schooltypen zijn de verschillen met vorig jaar, zowel bij het OP als het OOP, relatief klein.

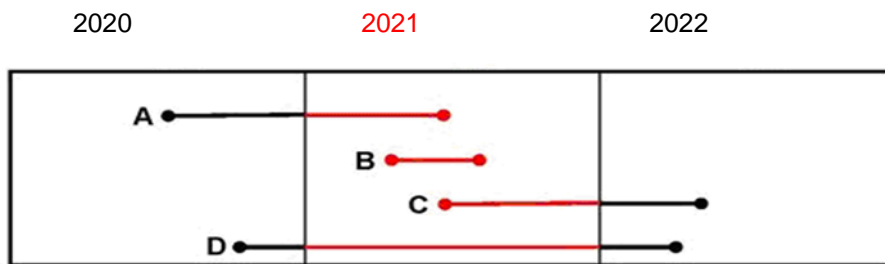
Migratie-achtergrond

Over 2021 wordt er niet (meer) gerapporteerd over de (niet-Westerse) migratie achtergrond van de leerlingen.

Bijlage 1 Berekening van de verzuimkengetallen

Bij de interpretatie van de data is het belangrijk om te weten hoe de verschillende kengetallen worden berekend. Voor deze berekening wordt de 'Standaard voor verzuimregistratie' gevolgd. Voor een uitgebreide uitleg over de berekeningsmethodiek en de formules, zie de [definities en berekeningen](#).

In onderstaande figuur wordt kort uitgelegd welke delen van het verzuim meetellen voor de berekening van de verschillende kengetallen. Daarbij stelt iedere letter (A t/m D) personen voor en ieder balkje het begin en eind van het verzuim van die persoon. De vakken geven de tijd in jaren weer.



- **Het ziekteverzuimpercentage (ZVP)** geeft aan welk deel van de arbeidscapaciteit in de verslagperiode (in dit geval 2021) verloren is gegaan wegens ziekteverzuim. Voor de berekening van het ZVP 2021, worden alle verzuimdagen in 2021 meegeteld. In bovenstaand voorbeeld betreffen dit dus alleen de rode delen van het ziekteverzuim van persoon A t/m D.
- **De ziekmeldingsfrequentie (ZMF)** betreft het gemiddeld aantal ziekteverzuimmeldingen per werknemer in een bepaalde periode. Voor de berekening van de ZMF 2021, worden alleen die gevallen geteld waarvan het ziekteverzuim is gestart in 2021. In bovenstaand voorbeeld zijn dat dus de personen B en C.
- **De gemiddelde ziekteverzuimduur (GZD)** geeft de gemiddelde duur van de ziekte weer en is alleen te interpreteren in combinatie met het ZVP en de ZMF. Voor de berekening van de GZD 2021, worden alle ziekteverzuimdagen geteld van die personen van wie het ziekteverzuim is beëindigd in 2021. In bovenstaand voorbeeld zijn dit dus de ziekteverzuimperiodes (zwarte én rode delen) van de personen A en B. Bij de berekening van deze maat worden deeltijders meegeteld als fulltimers.
- **Nulziekteverzuimpercentage (NZV)** is het percentage werknemers dat zich niet ziek heeft gemeld in 2021. Voor de berekening van het NZV 2021, worden de werknemers zonder ziekteverzuim in 2021, gedeeld door het totaal aantal werknemers in 2021.

De hierboven beschreven verzuimmaten hoeven niet evenredig met elkaar samen te hangen. De maten worden namelijk allemaal over deels verschillende gevallen gemeten. Zo blijkt de berekeningswijze van de gemiddelde ziekteverzuimduur (GZVD) bijvoorbeeld een 'na-ijleffect' te kennen; zeker bij langdurig verzuim. Een hoge GZD kan theoretisch worden veroorzaakt doordat er veel (langdurige) verzuimgevallen worden afgesloten in dat jaar, zonder dat dit gepaard gaat met een hoog ziekteverzuimpercentage in dat jaar zelf.

Omdat de schoolsamenstelling invloed heeft op de ziekteverzuimkengetallen, is het moeilijk om de eigen prestaties te interpreteren ten opzichte van 'het sectorgemiddelde'. Beter is het om de eigen schoolcijfers af te zetten tegen een vergelijkbare referentiegroep die – qua kenmerken – overeenkomt met de eigen school. In de [Verzuimbenchmark-VO](#) is een dergelijke vergelijking mogelijk. Hiermee zijn de eigen prestaties objectiever te beoordelen en kan men zich vergelijken met het gemiddelde van een vergelijkbare referentiegroep of met de 25% vo-scholen met het laagste ziekteverzuimpercentage. Via een grafiek en een analyse van de specifieke situatie, worden gerichte adviezen gegeven. Ook berekent de Verzuimbenchmark-VO een indicatie van de verzuimkosten.

Meer informatie over de berekening van de verzuimkengetallen en tips voor de aanpak van verzuim vindt u op onze website [Van verzuiminzicht naar aanpak](#).

.....

Het voortgezet onderwijs: een aantrekkelijke werkomgeving waar iedereen duurzaam, enthousiast en veilig kan werken! Dat is waar Voion, in samenwerking met scholen, de VO-raad en vakbonden, aan wil bijdragen. We initiëren onderzoek en delen kennis over de onderwijsarbeidsmarkt en veilig en vitaal werken. We inspireren met praktijkverhalen en ontwikkelen instrumenten en handreikingen die toepasbaar zijn voor de hele sector. Samen werken we aan het beste onderwijs.

.....

www.voion.nl

Voion is een initiatief van de sociale partners in het voortgezet onderwijs.

ACb

CNV
ONDERWIJS

FOV

FNV

VO RAAD

VOION
Arbeidsmarkt & Opleidingssector
voortgezet onderwijs