



Dienst Uitvoering Onderwijs  
*Ministerie van Onderwijs, Cultuur en  
Wetenschap*

# rapport

EINDRAPPORTAGE

Verzuimonderzoek PO en VO 2017

DUO Informatieproducten

Mark Dekkers en Joost Schaacke

20 augustus 2018

## Inhoudsopgave

<b>SAMENVATTING .....</b>	<b>2</b>
<b>1 INLEIDING .....</b>	<b>5</b>
1.1 OPZET ONDERZOEK.....	5
1.2 LEESWIJZER.....	6
<b>2 VERZUIMKENGETALLEN PO .....</b>	<b>7</b>
2.1 INLEIDING.....	7
2.2 ONDERWIJZEND PERSONEEL .....	7
2.3 ONDERSTEUNEND PERSONEEL .....	12
2.4 SURVIVALANALYSE .....	13
<b>3 VERZUIMKENGETALLEN VO .....</b>	<b>16</b>
3.1 INLEIDING.....	16
3.2 ONDERWIJZEND EN ONDERSTEUNEND PERSONEEL .....	16
3.3 SURVIVALANALYSE .....	19
<b>BIJLAGEN.....</b>	<b>21</b>
BIJLAGE 1 DRIE VERZUIMMATEN 2015-2017 .....	21
BIJLAGE 2 NULVERZUIM 2015-2017 .....	21
BIJLAGE 3 GRAFIEKEN SURVIVALANALYSE .....	22
BIJLAGE 4 DEFINITIES, BEREKENINGEN EN CONTROLES .....	23
<i>B4.1 De verzuimmaten .....</i>	<i>23</i>
<i>B4.2 Overig verzuim.....</i>	<i>25</i>
<i>B4.3 Controles en correcties .....</i>	<i>26</i>

## Samenvatting

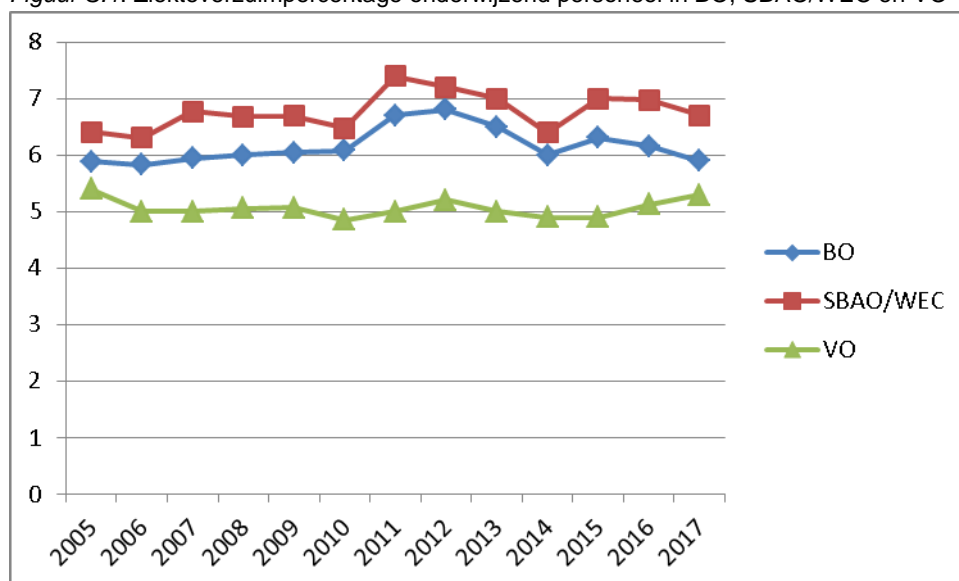
Het ministerie van Onderwijs, Cultuur en Wetenschap, het Vervangingsfonds en AenO Fonds VO hebben behoefte aan gegevens over het niveau en de ontwikkeling van het verzuim onder het personeel in het primair en voortgezet onderwijs. DUO verzamelt verzuimgegevens als onderdeel van de personele gegevens-leveringen. In dit rapport beschrijft DUO het niveau en de ontwikkeling van het verzuim aan de hand van vier verzuimkengetallen. Dit zijn het verzuimpercentage (VP), de meldingsfrequentie (MF), de gemiddelde verzuimduur (GZD) en het nulverzuim (NZ).

Het verzuim wordt opgesplitst in ziekteverzuim en overig verzuim. Onder overig verzuim vallen alle andere redenen voor verzuim dan ziekteverzuim, zoals zwangerschaps- en bevallingsverlof, ouderschapsverlof, studieverlof, calamiteitenverlof en diverse vormen van kort en lang buitengewoon verlof. Het ziekteverzuim wordt berekend conform de standaard 'Berekening van ziekteverzuim', zoals vastgesteld door de Projectgroep Uniformering Verzuimgrootheden in juni 1996 en aangepast in oktober 2005 door het Centraal Bureau voor de Statistiek. Aanleiding voor de aanpassing van de standaard was de nieuwe wetgeving, de behoefte aan meer duidelijkheid over rekenregels en definities van verzuim en de totstandkoming van de nieuwe verzuimstatistiek van het Centraal Bureau voor de Statistiek: de Nationale Verzuimstatistiek. Vervolgens wordt een onderscheid gemaakt tussen onderwijzend personeel (inclusief directie) en ondersteunend personeel. Wegens een onvolledige registratie van het overig verzuim in het voortgezet onderwijs kunnen ook dit jaar geen representatieve cijfers voor het overig verzuim worden berekend.

### Onderwijzend personeel

Het *ziekteverzuimpercentage* onder het onderwijzend personeel in het primair onderwijs is van 2016 op 2017 gedaald, terwijl het in het voortgezet onderwijs licht is gestegen (zie Figuur S.1 en Tabel S.1). Net als voorgaande jaren is het ziekteverzuimpercentage over 2017 in het speciaal onderwijs het hoogst en in het voortgezet onderwijs het laagst (resp. 6,7 en 5,3 procent). Het verzuimpercentage voor het overig verzuim onder het onderwijzend personeel van 2016 op 2017 is in het basisonderwijs gelijk gebleven en in het speciaal onderwijs licht gestegen. Voor het voortgezet onderwijs is er net zoals in de voorgaande jaren geen overig verzuim berekend.

Figuur S.1. Ziekteverzuimpercentage onderwijzend personeel in BO, SBAO/WEC en VO



Tabel S.1. Kengetallen ziekteverzuim en overig verzuim onderwijzend personeel, 2015-2017

	VP			MF			GZD			NZ*		
	2015	2016	2017	2015	2016	2017	2015	2016	2017	2015	2016	2017
<i>Ziekteverzuim</i>												
PO	6,4	6,3	6,0	1,1	1,2	1,0	20	20	22	48,3	44,2	49,9
bo	6,3	6,2	5,9	1,1	1,1	0,9	20	20	22	48,8	45,2	50,5
sbaowec	7,0	7,0	6,7	1,3	1,3	1,2	19	20	21	45,8	43,4	46,2
VO	4,9	5,1	5,3	1,6	1,8	1,6	12	12	13	40,7	33,8	35,6
<i>Overig verzuim**</i>												
PO	4,1	3,8	3,9	0,9	1	0,9	23	28	31	-	-	-
bo	4,1	3,9	3,9	1	1	0,9	22	27	30	-	-	-
sbaowec	3,5	3,2	3,5	0,7	0,7	0,6	30	42	43	-	-	-

\* Nulverzuim is alleen berekend voor het ziekteverzuim

\*\*Data van Raet is voor 2015 uitgesloten

De *meldingsfrequentie* voor het ziekteverzuim onder het onderwijzend personeel vertoont een vrij stabiel patroon over de jaren (zie Tabel S.1). In alle sectoren is er sprake van een lichte daling. Waar het voortgezet onderwijs in 2017 het laagste ziekteverzuimpercentage kende, kende het wel het hoogste aantal meldingen van ziekteverzuim. De meldingsfrequentie voor het overig verzuim is van 2016 op 2017 in zowel het basisonderwijs als ook in het speciaal onderwijs licht gedaald.

De *gemiddelde verzuimduur* voor het ziekteverzuim onder het onderwijzend personeel is van 2016 op 2017 zowel in het primair als het voortgezet onderwijs gestegen. Net als in 2016 is in 2017 in het primair onderwijs de gemiddelde verzuimduur in het primair onderwijs aanzienlijk hoger in het voortgezet onderwijs, maar voor meldingsfrequentie geldt precies het omgekeerde. Het onderwijzend personeel in het voortgezet onderwijs meldde zich dus vaker voor een kortere periode ziek dan hun collega's in het primair onderwijs. In 2017 is in alle sectoren een toename te zien in de gemiddelde verzuimduur voor het overig verzuim.

Het *nul(ziekte)verzuim* onder het onderwijzend personeel is in alle sectoren van 2016 op 2017 gestegen. Het deel van het onderwijzend personeel dat zich in een jaar niet heeft ziek gemeld is in 2017 in het basisonderwijs het hoogst en in het voortgezet onderwijs het laagst (resp. 50,5 en 35,6 procent).

### Ondersteunend personeel

Voor het ondersteunend personeel is het *ziekteverzuimpercentage* van 2016 op 2017 in het primair onderwijs gedaald en in het voortgezet onderwijs gestegen (zie Tabel S.2). Net als in voorgaande jaren is in 2017 het verzuimpercentage het laagst in het voortgezet onderwijs en het hoogst in het speciaal onderwijs (resp. 5,5 en 6,9 procent). Zowel in het primair als het voortgezet onderwijs was het ziekteverzuimpercentage onder het ondersteunend personeel hoger dan onder het onderwijzend personeel. Het verzuimpercentage van het overig verzuim is in 2017 ten opzichte van 2016 in zowel het speciaal onderwijs als in het basisonderwijs licht gestegen. Opvallend is dat het verzuimpercentage van het overig verzuim onder het ondersteunend personeel aanzienlijk lager is dan onder het onderwijzend personeel.

Tabel S.2. Kengetallen ziekteverzuim en overig verzuim ondersteunend personeel, 2015-2017

	VP			MF			GZD			NZ*		
	2015	2016	2017	2015	2016	2017	2015	2016	2017	2015	2016	2017
Ziekteverzuim												
PO	6,5	6,6	6,4	1,1	1,1	0,9	20	20	21	50,1	53,8	56,8
bo	6,1	6,1	5,9	0,9	0,8	0,7	24	22	23	57,7	62,2	64,7
sbaowec	7,0	7,2	6,9	1,4	1,4	1,2	17	19	20	42,1	43,1	44,9
VO	5,2	5,4	5,5	1,3	1,3	1,2	15	16	17	45,4	43,6	45,2
Overig verzuim**												
PO	1,6	1,6	1,8	0,2	0,3	0,3	32	34	31	-	-	-
bo	1,0	1,1	1,2	0,2	0,2	0,2	31	30	25	-	-	-
sbaowec	2,4	2,3	2,6	0,4	0,5	0,5	33	37	36	-	-	-

\* Nulverzuim is alleen berekend voor het ziekteverzuim

\*\*Data van Raet is voor 2015 uitgesloten

De *meldingsfrequentie* voor het ziekteverzuim onder het ondersteunend personeel is in 2017 in het primair en voortgezet onderwijs licht gedaald. Dit jaar is de meldingsfrequentie het hoogst in het speciaal onderwijs en het laagst in het basisonderwijs (resp. 1,2 en 0,7). De meldingsfrequentie voor het overig verzuim is in 2017 gelijk gebleven, net als in voorgaande jaren is deze lager in het basisonderwijs dan in het speciaal onderwijs (resp. 0,2 en 0,5). De *gemiddelde verzuimduur* voor het ziekteverzuim onder het ondersteunend personeel is van 2016 op 2017 voor alle sectoren gestegen.

Het *nul(ziekte)verzuim* onder het ondersteunend personeel is in alle sectoren van 2016 op 2017 gestegen. In het basisonderwijs heeft bijna 65% zich in 2017 geen enkele keer ziek gemeld.

# 1 Inleiding

Het ministerie van Onderwijs, Cultuur en Wetenschap, het Vervangingsfonds en AenO Fonds VO hebben behoefte aan gegevens over het niveau en de ontwikkeling van het verzuim onder het personeel in het primair en voortgezet onderwijs. DUO verzamelt verlofgegevens als onderdeel van de personele gegevensleveringen. Tot en met 2011 zijn deze verlofgegevens jaarlijks geanalyseerd door een onderzoeksbureau in opdracht van het ministerie en het AenO Fonds VO. In 2012 heeft DUO voor het eerst behalve de verzameling van de gegevens ook de analyse van deze gegevens voor haar rekening genomen. In overleg met het ministerie is besloten dat DUO ieder jaar het verzuimonderzoek uitvoert en de resultaten hiervan in een rapportage presenteert.

## 1.1 Opzet onderzoek

De 'regeling structurele gegevenslevering WPO/WEC' en 'Besluit informatievoorziening WVO' stelt schoolbesturen in het primair en voortgezet onderwijs verantwoordelijk voor het aanleveren van verzuim- en formatiegegevens. De deadline voor de aanlevering is 1 april, waarop DUO personeelsgegevens over het voorgaande kalenderjaar ontvangt, controleert en verwerkt. De verantwoordelijkheid voor een volledige, juiste en actuele aanlevering van de personeelsgegevens berust te allen tijde bij de schoolbesturen (bevoegd gezag). De meeste schoolbesturen laten hun data door een salarisadministratie of administratiekantoor aanleveren, maar een kleine groeiende groep schoolbesturen maakt gebruik van software van softwareleveranciers om de levering zelf te verrichten. DUO voert wel basale plausibiliteitscontroles uit op de data, maar gaat altijd uit van een actuele, betrouwbare en complete levering.

De dekkingsgraad voor 2017 voor het primair onderwijs is licht gedaald; 97,4 procent (in 2016 was dit 98,1%). Voor het voortgezet onderwijs is de dekkingsgraad juist licht gestegen; 95,8 procent (in 2016 was dit 94,4%). De data van Raet leidde tot en met 2015 nog tot een vertekening in de kengetallen met betrekking tot het *overig verzuim* en werden daarom niet benut. Vanaf 2016 zijn de cijfers van Raet wel meegenomen in de berekening van de cijfers van overig verzuim.

In dit rapport worden vier verzuimkengetallen gepresenteerd. Dat zijn:

- het *verzuimpercentage* (VP) (deel van de werktijd dat verloren is gegaan wegens verzuim)
- de *meldingsfrequentie* (MF) (gemiddeld aantal verzuimmeldingen)
- de *gemiddelde verzuimduur* (GZD) (gemiddelde lengte van het verzuim in kalenderdagen)
- het *nul(ziekte)verzuim* (NZ) (percentage medewerkers dat zich niet ziek heeft gemeld).

Het *vervangingspercentage* (gedeelte van het verzuim waarvoor vervanging is gerealiseerd) waarover voorheen werd gerapporteerd, is niet berekend, omdat dit op basis van de bij DUO aangeleverde bestanden niet meer mogelijk is. Deze vier verzuimkengetallen worden naar twee categorieën uitgesplitst, namelijk: ziekteverzuim en overig verzuim. Onder overig verzuim vallen alle andere redenen voor verzuim dan ziekteverzuim, zoals zwangerschaps- en bevallingsverlof, ouderschapsverlof, studieverlof, calamiteitenverlof en diverse vormen van kort en lang buitengewoon verlof. Het overig verzuim is van een heel andere orde dan het ziekteverzuim, aangezien de afwezigheid van het betreffende personeel meestal van tevoren bekend is.

## 1.2 Leeswijzer

In hoofdstuk 2 worden de vier verzuimkengetallen (het verzuimpercentage, de meldingsfrequentie, de gemiddelde verzuimduur en het nulverzuim) in het primair onderwijs beschreven. Het onderwijzend en ondersteunend personeel komen afzonderlijk aan bod. Met behulp van een survivalanalyse wordt inzicht gegeven in de verzuimduur: hoe groot is de kans dat iemand zich na een bepaald aantal dagen weer beter meldt. In hoofdstuk 3 komen de verzuimkengetallen voor het voortgezet onderwijs aan bod. Voor deze sector worden de cijfers voor het onderwijzend en ondersteunend personeel gecombineerd gepresenteerd. Ook voor het voortgezet onderwijs wordt door middel van een survivalanalyse inzicht gegeven in de verzuimduur.

Gedetailleerde uitkomsten, definities en berekeningswijze worden in de bijlagen vermeld. Een groot deel van de gedetailleerde tabellen die voorheen in bijlage 1 “Drie verzuimmaten” werden getoond is vanaf dit jaar te vinden op [https://duo.nl/open\\_onderwijsdata/publicaties/verzuim-personeel-po-vo](https://duo.nl/open_onderwijsdata/publicaties/verzuim-personeel-po-vo). Bijlage 2 betreft gedetailleerde tabellen over het nulverzuim. In bijlage 3 zijn enkele aanvullende grafieken die behoren bij de survivalanalyse uit paragraaf 2.4 en paragraaf 3.3 weergegeven. Tot slot worden in bijlage 4 de gehanteerde definities, de berekeningswijze van de verzuimkengetallen en de wijzigingen ten opzichte van vorig jaar beschreven.

## 2 Verzuimkengetallen PO

### 2.1 Inleiding

Dit hoofdstuk beschrijft de belangrijkste resultaten in het primair onderwijs in 2017. Paragraaf 2.2 beschrijft de resultaten voor het onderwijzend personeel (inclusief directie) en in paragraaf 2.3 komen de resultaten voor het ondersteunend personeel aan bod. Net als in voorgaande jaren wordt steeds een onderscheid gemaakt tussen scholen voor het basisonderwijs enerzijds en scholen voor het speciaal onderwijs en expertisecentra anderzijds. Om de ontwikkeling van het verzuim te kunnen duiden worden de verzuimkengetallen over een reeks van drie jaren beschreven. Ten slotte worden in paragraaf 2.4 de resultaten van de survivalanalyse getoond, waarmee een antwoord wordt gegeven op de vraag hoe groot de kans is dat iemand zich na een bepaald aantal dagen weer beter meldt.

### 2.2 Onderwijzend personeel

Het *ziekteverzuimpercentage* onder het onderwijzend personeel in het primair onderwijs is van 2016 op 2017 gedaald (zie tabel 2.1). Net als voorgaande jaren is het ziekteverzuimpercentage over 2017 in het speciaal onderwijs hoger dan in het basisonderwijs. Het verzuimpercentage voor het overig verzuim onder het onderwijzend personeel is van 2016 op 2017 in het basisonderwijs gelijk gebleven en in het speciaal onderwijs gestegen.

De *meldingsfrequentie* voor het ziekteverzuim onder het onderwijzend personeel is in alle sectoren van 2016 op 2017 gedaald (zie tabel 2.1). Ook de meldingsfrequentie voor het overig verzuim is van 2016 op 2017 in het basisonderwijs en het speciaal onderwijs licht gedaald.

Tabel 2.1. Kengetallen ziekteverzuim en overig verzuim onderwijzend personeel, 2015-2017

	VP			MF			GZD			NZ*		
	2015	2016	2017	2015	2016	2017	2015	2016	2017	2015	2016	2017
<i>Ziekteverzuim</i>												
PO	6,4	6,3	6,0	1,1	1,2	1	20	20	22	48,3	44,2	49,9
bo	6,3	6,2	5,9	1,1	1,1	0,9	20	20	22	48,8	45,2	50,5
sbaowec	7,0	7,0	6,7	1,3	1,3	1,2	19	20	21	45,8	43,4	46,2
VO	4,9	5,1	5,3	1,6	1,8	1,6	12	12	13	40,7	33,8	35,6
<i>Overig verzuim**</i>												
PO	4,1	3,8	3,9	0,9	1	0,9	23	28	31	-	-	-
bo	4,1	3,9	3,9	1	1	0,9	22	27	30	-	-	-
sbaowec	3,5	3,2	3,5	0,7	0,7	0,6	30	42	43	-	-	-

\* Nulverzuim is alleen berekend voor het ziekteverzuim

\*\*Data van Raet is voor 2015 uitgesloten

De *gemiddelde verzuimduur* voor het ziekteverzuim onder het onderwijzend personeel is van 2016 op 2017 in het primair onderwijs gestegen, evenals de gemiddelde verzuimduur voor het overig verzuim.



Het *nul(ziekte)verzuim* onder het onderwijzend personeel is van 2016 op 2017 gestegen. Het deel van het onderwijzend personeel dat zich in een jaar niet ziek heeft gemeld is in 2017 in het basisonderwijs hoger dan in het speciaal onderwijs (resp. 50,5 en 46,2 procent).

Tabel 2.2 toont een overzicht van het *verzuimpercentage exclusief de verzuimgevallen die langer dan één jaar duren* voor de jaren 2015 tot en met 2017. Dit overzicht biedt inzicht in hoe de langdurige ziektegevallen het totale verzuimcijfer beïnvloeden<sup>1</sup>. Net als het ziekteverzuimpercentage is het verzuimpercentage exclusief de verzuimgevallen die langer dan één jaar duren, in het primair onderwijs van 2016 op 2017 gedaald. Tabel 2.2 laat ook zien dat de verzuimgevallen van langer dan een jaar een behoorlijke invloed hebben op het ziekteverzuimpercentage.

Tabel 2.2. Verzuimpercentage ziekteverzuim PO onderwijzend personeel exclusief verzuim langer dan één jaar, 2015-2017

	2015	2016	2017
<b>PO</b>	6,3	5,9	5,6
bo	6,2	5,8	5,5
sbaowec	6,8	6,7	6,3

Het ziekteverzuimpercentage onder het onderwijzend personeel verschilt aanzienlijk per leeftijdscategorie (zie tabel 2.3). In het basisonderwijs is het ziekteverzuimpercentage onder 55-plussers ruim tweeëneenhalf keer zo groot als onder jongeren tot 35 jaar. Ook in het speciaal onderwijs zijn ouderen aanzienlijk vaker afwezig door ziekte dan jongeren. In het basisonderwijs is het verzuimpercentage voor alle leeftijdsgroepen gedaald. Dit geldt ook voor het speciaal onderwijs, behalve bij de leraren vanaf 65 jaar, daar is het verzuimpercentage gestegen.

Tabel 2.3. Kengetallen ziekteverzuim PO onderwijzend personeel uitgesplitst naar leeftijd, 2015-2017

	VP			MF			GZD		
	2015	2016	2017	2015	2016	2017	2015	2016	2017
<b>Ziekteverzuim BO</b>									
Jonger dan 35 jaar	4,1	3,9	3,7	1,2	1,1	1,0	12	14	15
35 – 44 jaar	5,4	5,1	5,0	1,1	1,1	0,9	17	18	20
45 – 54 jaar	6,3	6,3	6,1	1,1	1,1	0,9	21	21	24
55 – 64 jaar	9,7	10,0	9,6	1,1	1,2	1,0	28	29	31
65 jaar en ouder	12	11,7	10,5	0,9	0,3	0,3	46	58	56
<b>Ziekteverzuim SBAO/WEC</b>									
Jonger dan 35 jaar	4,9	4,9	4,5	1,4	1,2	1,1	13	14	15
35 – 44 jaar	5,9	5,9	5,8	1,3	1,2	1,1	17	17	20
45 – 54 jaar	6,3	6,5	6,5	1,3	1,3	1,1	17	21	21
55 – 64 jaar	10,2	10,4	9,7	1,2	1,5	1,3	26	28	28
65 jaar en ouder	8,8	9,1	10,4	0,9	0,4	0,5	35	41	41

<sup>1</sup> Voor 2016 publiceerde het CBS een ziekteverzuimpercentage van 3,9 procent voor de totale economie en van 4,9 procent voor de gehele sector Onderwijs (bedrijfstak P). Voor 2017 zijn op dit moment nog geen jaarcijfers beschikbaar bij het CBS.

In tabel 2.4 is te zien dat het ziekteverzuimpercentage onder het onderwijzend personeel in het basisonderwijs in 2017 in regio Noord het hoogst is. De meldingsfrequentie over 2017 is in regio Zuid duidelijk lager dan in de andere drie regio's. In 2017 was de gemiddelde verzuimduur in regio Noord en Oost het hoogst. In het speciaal onderwijs is het ziekteverzuimpercentage ook in regio Noord het hoogst. De meldingsfrequentie is in regio West en Oost iets hoger en gemiddelde verzuimduur is het hoogst in regio Noord.

Tabel 2.4. Kengetallen ziekteverzuim PO onderwijzend personeel uitgesplitst naar regio, 2015-2017

	VP			MF			GZD		
	2015	2016	2017	2015	2016	2017	2015	2016	2017
<b>Ziekteverzuim BO</b>									
Noord	7,0	6,7	6,4	1,1	1,1	1,0	20	22	24
Oost	6,3	6,2	6,0	1,1	1,1	1,0	20	20	24
West	6,3	6,2	5,8	1,1	1,2	1,0	19	19	21
Zuid	6,3	6,0	5,7	1,1	0,9	0,8	22	21	22
<b>Ziekteverzuim SBAO/WEC</b>									
Noord	7,1	7,2	7,1	1,3	1,2	1,1	18	20	25
Oost	7,0	7,1	6,7	1,3	1,3	1,2	19	22	21
West	7,4	7,3	7,0	1,4	1,4	1,2	19	21	21
Zuid	6,3	6,4	6,1	1,2	1,3	1,1	18	18	19

Het ziekteverzuimpercentage onder onderwijzend personeel verschilt aanzienlijk per denominatie (zie tabel 2.5). Het ziekteverzuim in het basisonderwijs in 2017 is het hoogst onder het onderwijzend personeel op vrije scholen (7,4 procent). Het laagst was dit bij basisscholen op gereformeerde, reformatorische of evangelische grondslag (3,8 procent). Het verzuimpercentage is verder bij de meeste categorieën van 2016 op 2017 licht gedaald of gelijk gebleven.

De meldingsfrequentie op vrije scholen is in 2017 wel het hoogst van alle categorieën (1,4). Onderwijzend personeel in het basisonderwijs op openbare scholen was in 2017 met een gemiddelde ziekteverzuimduur van 23 dagen het langst afwezig.

Tabel 2.5. Kengetallen ziekteverzuim BO onderwijzend personeel uitgesplitst naar denominatie, 2015-2017

	VP			MF			GZD		
	2015	2016	2017	2015	2016	2017	2015	2016	2017
<b>Ziekteverzuim BO</b>									
Openbaar	6,9	6,8	6,6	1,1	1,2	1,0	22	21	23
Rooms-katholiek	6,1	5,9	5,6	1,1	1,1	0,9	21	19	22
Protestants-christelijk	6,2	5,9	5,5	1,1	1,1	0,9	18	20	22
Algemeen bijzonder	6,0	6,0	5,9	1,3	1,1	1,0	16	18	21
Gereformeerd, reformatorisch, evangelisch	4,1	4,2	3,8	0,9	0,8	0,7	19	18	18
Islamitisch	7,9	8,7	6,6	1,3	1,1	1,1	19	24	21
Vrije scholen	8,9	7,5	7,4	1,5	1,4	1,4	18	19	19
Overig	7,3	7,2	7,2	1,2	1,1	0,9	21	19	22

In tabel 2.6 worden de kengetallen voor het ziekteverzuim van het onderwijzend personeel naar verschillende persoons-, baan- en schoolkenmerken uitgesplitst.

Tabel 2.6. Kengetallen ziekteverzuim PO onderwijzend personeel uitgesplitst naar achtergrondkenmerken, 2017

	BO			SBAO/WEC		
	VP	MF	GZD	VP	MF	GZD
Totaal	5,9	0,9	22	6,7	1,2	21
<i>Geslacht</i>						
Mannen	5,2	0,9	22	6,6	1,1	20
Vrouwen	6,0	1,0	22	6,7	1,2	21
<i>Functie</i>						
Directieleden	4,9	0,6	34	4,8	0,7	26
Leerkrachten (OP)	6,0	1,0	22	6,8	1,2	21
<i>Aanstellingsomvang</i>						
< 0,5 wtf	6,0	1,2	23	6,3	1,6	21
0,5 – 0,87 wtf	6,3	0,9	23	6,8	1,1	22
> 0,87 wtf	5,1	0,8	19	6,6	1,0	20
<i>Verstedelijkingsgraad</i>						
Sterk verstedelijkt	5,8	1,1	20	6,6	1,2	20
Verstedelijkt	5,9	1,0	22	7,1	1,2	22
Niet verstedelijkt	5,9	0,8	24	5,9	1,0	21
<i>Schoolgrootte in aantal werknemers</i>						
Kleiner dan 10	5,5	1,1	25	-	-	-
>= 10 en < 20	6,1	1,0	24	-	-	-
>= 20 en < 50	5,9	0,9	22	-	-	-
50 en groter	5,3	0,9	19	-	-	-
Kleiner dan 20	-	-	-	7,6	1,0	28
>= 20 en < 50	-	-	-	6,8	1,1	21
>= 50 en < 100	-	-	-	7,0	1,2	22
100 en groter	-	-	-	6,4	1,2	20

In het basisonderwijs waren vrouwen in 2017 vaker ziek dan mannen, ook meldden zij zich vaker ziek. De verzuimduur is gelijk, mannen en vrouwen zijn beiden gemiddeld 22 dagen ziek.

In het speciaal onderwijs is het verzuimpercentage van vrouwen iets hoger dan dat van mannen, ook

is de verzuimduur iets langer. Leerkrachten waren in 2017 procentueel vaker ziek dan directieleden, maar als directieleden zich ziek melden zijn zij langer ziek dan leraren.

Onderwijzend personeel in het basisonderwijs met een voltijdaanstelling verzuimde in 2017 minder dan personeel met een deeltijdaanstelling. In het speciaal onderwijs is de meldingsfrequentie van het onderwijzend personeel met een kleine deeltijdaanstelling een stuk hoger dan hun collega's met een grotere aanstelling.

De cijfers naar verstedelijkingsgraad wijzen uit dat het ziekteverzuimpercentage in het basisonderwijs in 2017 nauwelijks verschilde tussen de soorten gebieden. In sterk verstedelijkte gebieden is de verzuimduur het laagste. Er is wel een duidelijk verschil in verzuimpercentage te zien in het speciaal onderwijs, bij de niet verstedelijkte gebieden is het verzuimpercentage een procentpunt lager.

Wat schoolgrootte betreft zien we in het basisonderwijs dat zowel het verzuimpercentage als de meldingsfrequentie bij de grootste scholen het laagste is. In het speciaal onderwijs is ook bij grote scholen het verzuim het laagst, maar de meldingsfrequentie hoogst.

In tabel 2.7 worden de kengetallen voor het overig verzuim van het onderwijzend personeel naar verschillende persoons- en baankenmerken uitgesplitst. Het verzuimpercentage in het basisonderwijs en speciaal onderwijs is hoger onder vrouwen, jongeren, leerkrachten en deeltijders.

Tabel 2.7. Kengetallen overig verzuim PO onderwijzend personeel uitgesplitst naar achtergrondkenmerken, 2017

	BO			SBAO/WEC		
	VP	MF	GZD	VP	MF	GZD
Totaal	3,9	0,9	31	3,5	0,6	43
<i>Geslacht</i>						
Mannen	2,8	1,0	25	2,8	0,6	39
Vrouwen	4,1	0,9	31	4,1	0,6	44
<i>Leeftijd</i>						
Jonger dan 35 jaar	7,4	1,3	38	7,7	1,0	54
35 – 44 jaar	4,4	0,9	39	4,5	0,7	57
45 – 54 jaar	0,9	0,7	10	0,8	0,4	18
55 – 64 jaar	1,1	0,7	11	0,7	0,4	14
65 jaar en ouder	2,0	0,2	48	1,4	0,1	30
<i>Functie</i>						
Directieleden	1,7	0,5	32	1,4	0,2	48
Leerkrachten (OP)	4,1	0,9	30	3,6	0,6	43
<i>Aanstellingsomvang</i>						
< 0,5 wtf	4,1	1,0	51	4,5	0,81	69
0,5 – 0,87 wtf	4,1	0,8	25	3,1	0,54	36
> 0,87 wtf	3,6	1,0	16	2,8	0,58	30

## 2.3 Ondersteunend personeel

Het ziekteverzuimpercentage onder het ondersteunend personeel in het primair onderwijs is van 6,6 procent in 2016 naar 6,4 procent in 2017 afgenomen (zie Tabel 2.8). Deze daling is in beide sectoren te zien. Het verzuimpercentage voor het overig verzuim is in 2017 licht gestegen ten opzichte van 2016.

Tabel 2.8. Kengetallen ziekteverzuim en overig verzuim PO ondersteunend personeel, 2015-2017

	VP			MF			GZD			NZ*		
	2015	2016	2017	2015	2016	2017	2015	2016	2017	2015	2016	2017
<i>Ziekteverzuim</i>												
<b>PO</b>	6,5	6,6	6,4	1,1	1,1	0,9	20	20	21	50,1	53,8	56,8
bo	6,1	6,1	5,9	0,9	0,8	0,7	24	22	23	57,7	62,2	64,7
sbaowec	7,0	7,2	6,9	1,4	1,4	1,2	17	19	20	42,1	43,1	44,9
<i>Overig verzuim</i>												
<b>PO</b>	1,6	1,6	1,8	0,2	0,3	0,3	32	34	31	-	-	-
bo	1,0	1,1	1,2	0,2	0,2	0,2	31	30	25	-	-	-
sbaowec	2,4	2,3	2,6	0,4	0,5	0,5	33	37	36	-	-	-

\* Nulverzuim is alleen berekend voor het ziekteverzuim

De meldingsfrequentie voor het ziekteverzuim is in 2017 ten opzichte van 2016 licht gedaald. Het ondersteunend personeel in het speciaal onderwijs heeft zich ook in 2017 vaker ziek gemeld dan hun collega's in het basisonderwijs. De meldingsfrequentie voor het overig verzuim is in het primair onderwijs gelijk gebleven.

De gemiddelde verzuimduur in het primair onderwijs is in 2017 gestegen. In het basisonderwijs is het ondersteunend personeel gemiddeld langer ziek dan het personeel in het speciaal onderwijs. Het tegenovergestelde is van toepassing op het overig verzuim. Hier is namelijk het ondersteunend personeel in het speciaal onderwijs langer afwezig dan hun collega's in het basisonderwijs. De gemiddelde verzuimduur in het overig verzuim is in 2017 gedaald, dit wordt vooral veroorzaakt door de daling in het basisonderwijs (van 30 naar 25 dagen).

Het nul(ziekte)verzuim onder het ondersteunend personeel in het primair onderwijs is van 2016 op 2017 met 3,0 procentpunten gestegen (zie Tabel 2.8). Van het ondersteunend personeel had 56,8 procent zich in 2017 geen enkele keer ziek gemeld. Dit percentage verschilt flink tussen het basisonderwijs en het speciaal onderwijs. In het basisonderwijs had 64,7 procent zich niet ziek gemeld, terwijl dit in het speciaal onderwijs 44,9 procent was.

Tot slot worden in tabel 2.9 de kengetallen voor het ziekteverzuim van het ondersteunend personeel naar verschillende persoons- en baankenmerken uitgesplitst. Opvallend is dat het ziekteverzuimpercentage onder het ondersteunend personeel onder mannen in 2017 veel hoger was dan onder vrouwen. Het verschil in het basisonderwijs is meer dan één procentpunt, terwijl dit in het speciaal onderwijs nauwelijks verschilde. Naar leeftijd zien we een bekend patroon in het basisonderwijs: met de leeftijd stijgt het verzuimpercentage, bij de groep van 65 jaar en ouder daalt het dan weer. De gemiddelde verzuimduur stijgt met de leeftijd. In het speciaal onderwijs verzuimde het onderwijsondersteunende personeel in 2017 langer dan het beheer- en administratief personeel, terwijl in het basisonderwijs juist het beheer- en administratief personeel langer verzuimde. Wat de aanstellingsomvang betreft zien wij een verschil tussen het basisonderwijs en het speciaal onderwijs.

Waar het ziekteverzuimpercentage in het speciaal onderwijs met de werktijdfactor toeneemt, is deze in het basisonderwijs het grootst onder personeel met een grote deeltijdaanstelling.

Tabel 2.9. Kengetallen ziekteverzuim PO ondersteunend personeel uitgesplitst naar achtergrondkenmerken, 2017

	BO			SBAO/VEC		
	VP	MF	GZD	VP	MF	GZD
Totaal	5,9	0,7	23	6,9	1,2	20
<i>Geslacht</i>						
Mannen	6,8	0,9	26	6,6	1,3	22
Vrouwen	5,6	0,7	22	6,7	1,2	20
<i>Leeftijd</i>						
Jonger dan 35 jaar	3,0	0,5	12	4,9	1,1	15
35 – 44 jaar	5,1	0,8	20	6,9	1,3	20
45 – 54 jaar	5,9	0,9	24	6,8	1,3	21
55 – 64 jaar	8,4	0,9	29	9,1	1,3	24
65 jaar en ouder	7,2	0,3	62	10,3	0,4	56
<i>Functie</i>						
Onderwijsondersteunend personeel (OOP)	5,7	0,8	22	8,2	1,3	20
Beheer- en administratief personeel (OBP)	6,5	0,7	28	6,7	1,0	18
<i>Aanstellingsomvang</i>						
< 0,5 wtf	5,2	0,7	25	6,5	1,3	21
0,5 – 0,87 wtf	6,4	0,9	21	6,8	1,2	20
> 0,87 wtf	6,2	0,8	20	7,4	1,3	19

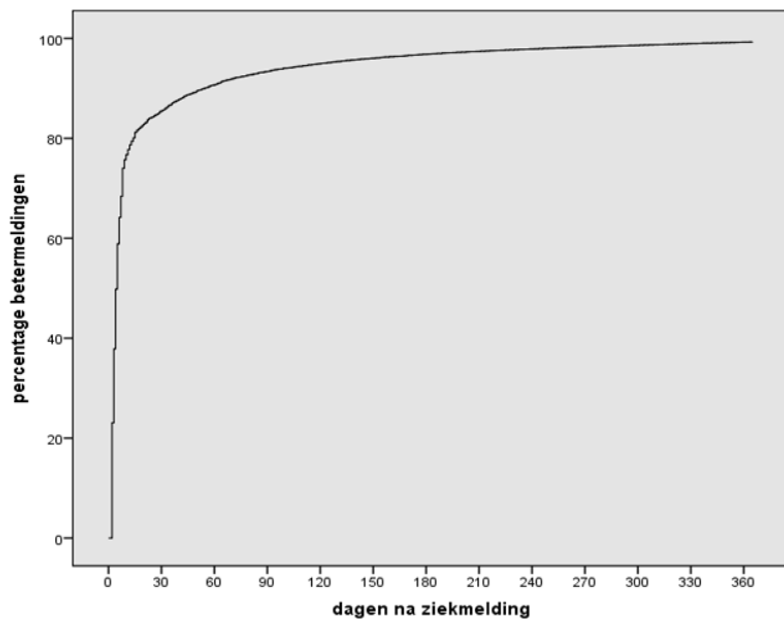
## 2.4 Survivalanalyse

De gemiddelde verzuimduur geeft een beeld van het gemiddeld aantal dagen dat iemand heeft verzuimd. Maar hoe groot is nu de kans dat iemand zich na een bepaald aantal dagen weer beter meldt? Via een zogenaamde survivalanalyse is op deze vraag een antwoord te geven. Voor alle verzuimgevallen die op 1 januari 2017 al bestonden of in 2017 zijn ontstaan, is de totale duur berekend. Een survivalanalyse is een techniek die rekening houdt met verschillen in de lengte van de perioden die personen in het onderzoek konden worden gevolgd. De kans dat iemand zich beter meldt, wordt niet eenmalig vastgesteld, maar op elk moment tussen de start en het einde van de totale

observatietermijn. Hierbij wordt steeds rekening gehouden met het aantal personen dat op het meetmoment beschikbaar is ofwel een formatie heeft. Met de survivalanalyse kan een nauwkeurig beeld van de verzuimduur worden verkregen. In tabel 2.10 zijn de resultaten van de survivalanalyse voor het primair onderwijs weergegeven. De tabel toont het verloop van de ziekteduur van onderwijzend personeel voor de jaren 2016 en 2017. Uit de tabel blijkt dat 23,1 procent van de mensen die zich in 2017 in het primair onderwijs ziek hebben gemeld zich na één dag weer beter hebben gemeld. Hiermee is het aantal mensen dat zich na één dag beter heeft gemeld ten opzichte van 2016 met 0,3 procentpunten toegenomen.

Tabel 2.10. Schattingsresultaat op basis van survivalanalyse: percentage onderwijzend personeel in het PO dat in 2016 en 2017 beter is gemeld na N dagen (figuur toont enkel het meest recente jaar)

Dagen	2016	2017
1	22,8%	23,1%
2	37,7%	37,9%
3	50,0%	49,9%
4	59,5%	59,0%
5	65,1%	64,3%
6	69,7%	68,5%
7	75,8%	74,1%
14	83,2%	81,2%
30	87,6%	85,7%
92	94,5%	93,9%
183	95,7%	95,1%
274	95,7%	95,1%
365	95,7%	95,1%
365+	4,3%	4,9%



In de eerste zeven dagen stijgt het percentage mensen dat zich beter meldt vrij snel. In 2017 had iets minder dan driekwart van de mensen zich na de eerste week weer beter gemeld. De grafiek naast de tabel laat dit verloop duidelijk zien: het grootste deel van de betermeldingen vond plaats in de eerste week. Daarna nam het aantal betermeldingen veel langzamer toe.

Tabel 2.11 toont de resultaten van de survivalanalyse voor het primair onderwijs per leeftijdsgroep. Net als in eerdere jaren wijzen de resultaten uit dat naarmate men ouder wordt, het langer duurt voor men zich beter meldt. In de jongste leeftijdscategorie had 56,4 procent zich na drie dagen beter gemeld, terwijl dit in de oudste categorie 37,4 procent was. Ongeveer een kwart van de ziektegevallen onder personeel van 65 jaar en ouder duurde langer dan 30 dagen. In de jongste categorie duurde slechts 11 procent van de ziektegevallen langer dan 30 dagen.

Tabel 2.11. Schattingsresultaat op basis van survivalanalyse: percentage onderwijzend personeel in het PO dat in 2017 beter is gemeld na N dagen naar leeftijd

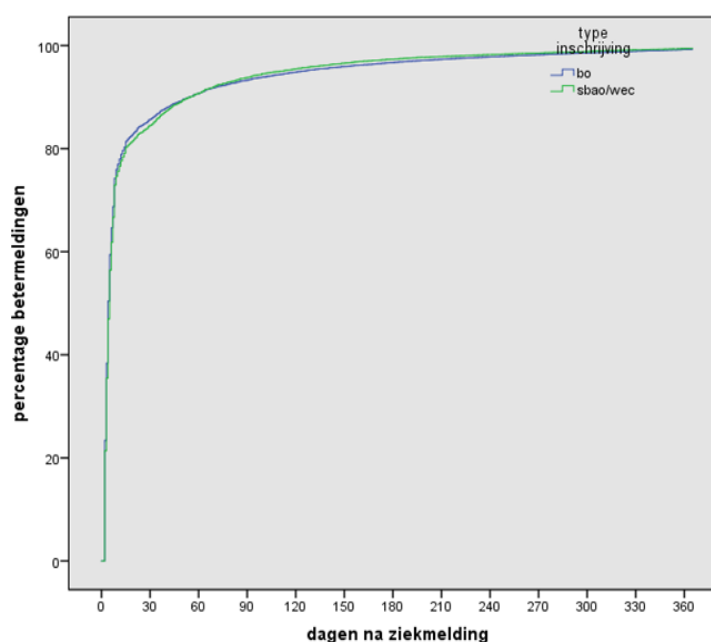
Dagen	Leeftijdsklasse				
	tm 34	35-44	45-54	55-64	65+
1	26,3%	23,9%	21,9%	19,1%	18,1%
2	43,3%	39,6%	35,5%	31,3%	27,2%
3	56,4%	51,9%	47,2%	41,7%	37,4%

4	65,9%	61,3%	56,3%	49,9%	42,6%
5	71,2%	66,4%	61,6%	55,3%	47,5%
6	75,3%	70,4%	65,9%	59,9%	51,8%
7	80,2%	76,1%	72,0%	66,0%	58,4%
14	85,8%	82,7%	79,7%	75,2%	69,0%
30	89,4%	87,0%	84,2%	81,1%	75,0%
92	96,1%	94,4%	93,6%	90,9%	84,5%
183	96,8%	95,7%	95,4%	94,3%	89,4%
274	96,8%	95,7%	95,4%	94,8%	91,3%
365	96,8%	95,7%	95,4%	94,9%	93,5%
365+	3,2%	4,3%	4,6%	5,1%	6,5%

De resultaten van de survivalanalyse zijn ook uitgesplitst naar schooltype. De tabel en de grafiek met de duur van het ziekteverzuim uitgesplitst naar schooltype zijn in tabel 2.12 weergegeven. De verschillen tussen het basisonderwijs en het speciaal onderwijs zijn gering. De personen in het basisonderwijs meldden sneller beter dan in het speciaal onderwijs, maar dit verschil is vanaf dag 92 niet meer zichtbaar.

Tabel 2.12. Schattingsresultaat op basis van survivalanalyse: percentage onderwijzend personeel in het BAO en SBAO/WEC dat in 2017 beter is gemeld na N dagen (figuur toont enkel het meest recente jaar)

Dagen	BO	SBAO/WEC
1	23,4%	21,4%
2	38,4%	35,5%
3	50,4%	47,0%
4	59,4%	56,5%
5	64,6%	61,9%
6	68,7%	66,7%
7	74,2%	73,0%
14	81,2%	80,3%
30	85,7%	84,6%
92	93,6%	94,0%
183	94,9%	95,9%
274	94,9%	95,9%
365	94,9%	95,9%
365+	5,1%	4,1%





### 3 Verzuimkengetallen VO

#### 3.1 Inleiding

Dit hoofdstuk beschrijft de belangrijkste resultaten in het voortgezet onderwijs over 2017. De resultaten voor het voortgezet onderwijs betreffen alleen het ziekteverzuim. Zoals in de inleiding is toegelicht, kunnen er ook dit jaar geen cijfers voor het overig verzuim worden berekend. Paragraaf 3.2 beschrijft de ziekteverzuimgegevens voor zowel het onderwijzend (inclusief directie) als het ondersteunend personeel. Ten slotte worden in paragraaf 3.3 de resultaten van de survivalanalyse gepresenteerd, waarmee een nauwkeuriger beeld van de verzuimduur wordt gegeven.

#### 3.2 Onderwijzend en ondersteunend personeel

Het verzuimpercentage onder het onderwijzend (inclusief directeuren) en ondersteunend personeel in het voortgezet onderwijs is bij beide groepen gestegen (zie tabel 3.1). Ondanks deze lichte stijging is het opvallend dat het verzuimpercentage in het voortgezet onderwijs een stuk lager is dan in het primair onderwijs. Dit geldt voor zowel het onderwijzend als het ondersteunend personeel.

Tabel 3.1. Kengetallen ziekteverzuim VO, 2015-2017

	VP			MF			GZD			NZ*		
	2015	2016	2017	2015	2016	2017	2015	2016	2017	2015	2016	2017
<i>Ziekteverzuim</i>												
Onderwijzend personeel	4,9	5,1	5,3	1,6	1,8	1,6	12	12	13	40,7	33,8	35,6
Ondersteunend personeel	5,2	5,4	5,5	1,3	1,3	1,2	15	16	17	45,4	43,6	45,2

\* Nulverzuim is alleen berekend voor het ziekteverzuim

De meldingsfrequentie onder het onderwijzend en ondersteunend personeel is licht afgenomen. In 2017 meldde het onderwijzend personeel zich gemiddeld 1,6 keer per dienstverband ziek, terwijl dit onder het ondersteunend personeel gemiddeld 1,2 keer was. De gemiddelde verzuimduur in het voortgezet onderwijs is onder het onderwijzend en ondersteunend personeel tussen 2016 en 2017 toegenomen.

Het nul(ziekte)verzuim oftewel het aandeel werknemers dat gedurende het gehele kalenderjaar geen enkele keer heeft verzuimd, is zowel onder het onderwijzend en ondersteunend personeel van 2016 op 2017 gestegen. Voor het onderwijzend personeel geldt dat 35,6 procent niet heeft verzuimd, voor het ondersteunend personeel is dit percentage hoger, namelijk 45,2%. Zowel het onderwijzend als het ondersteunend personeel in het primair onderwijs kent in 2017 een hoger nulverzuim dan hun collega's in het voortgezet onderwijs.

In tabel 3.2 is het verzuimpercentage gepresenteerd waarbij de verzuimgevallen die langer dan één jaar duurden, zijn afgebroken op 365 dagen. Dit geeft inzicht in hoe de langdurige ziektegevallen het totale verzuimcijfer beïnvloeden. Wanneer het langdurige ziekteverzuim op deze manier wordt ingekort tot één jaar, komt het ziekteverzuimpercentage van 2017 voor het onderwijzend personeel in het voortgezet onderwijs 0,4 procentpunt onder het 'gewone' ziekteverzuimpercentage uit. Het

ziekteverzuimpercentage exclusief het verzuim langer dan een jaar is tussen 2016 en 2017 licht gestegen.

Tabel 3.2. Verzuimpercentage ziekteverzuim VO onderwijzend personeel exclusief verzuim langer dan één jaar, 2015-2017

	2015	2016	2017
Ziekteverzuim			
Onderwijzend personeel	4,8	4,9	5,0

Het ziekteverzuimpercentage verschilt per leeftijdscategorie (zie tabel 3.3). Onder onderwijzend personeel is er bij alle leeftijdscategorieën sprake van een stijging in het verzuimpercentage. Onder ondersteunend personeel is er alleen een daling van het verzuimpercentage te zien in de leeftijdscategorie 65 jaar en ouder. Voor de meldingsfrequentie geldt een afname voor alle leeftijdsgroepen, behalve de 65 plus groep, dit geldt voor onderwijzend en ondersteunend personeel.

Tabel 3.3. Kengetallen ziekteverzuim onderwijzend en ondersteunend personeel VO uitgesplitst naar leeftijd, 2015-2017

	VP			MF			GZD		
	2015	2016	2017	2015	2016	2017	2015	2016	2017
<i>Onderwijzend personeel</i>									
Jonger dan 35 jaar	3,2	3,5	3,5	1,6	2,0	1,8	8	8	9
35 – 44 jaar	4,2	4,3	4,4	1,7	2,0	1,8	10	11	11
45 – 54 jaar	4,5	4,8	5,0	1,6	1,8	1,7	11	12	14
55 – 64 jaar	7,2	7,7	8,0	1,5	1,6	1,5	18	18	18
65 jaar en ouder	7,2	5,7	7,1	1,0	0,4	0,5	26	24	30
<i>Ondersteunend personeel</i>									
Jonger dan 35 jaar	3,1	3,2	3,4	1,4	1,1	1,0	9	10	9
35 – 44 jaar	4,1	4,2	4,4	1,4	1,4	1,3	13	14	14
45 – 54 jaar	4,9	4,8	5,0	1,4	1,4	1,3	14	16	16
55 – 64 jaar	6,6	7,2	7,4	1,3	1,3	1,2	19	20	21
65 jaar en ouder	6,7	6,7	5,7	1,0	0,4	0,5	25	34	25

In tabel 3.4 worden de kengetallen voor het ziekteverzuim in 2017 naar verschillende persoons-, functie- en schoolkenmerken uitgesplitst. Voor het onderwijzend personeel geldt dat vrouwen zich vaker ziek meldden dan mannen. Directieleden waren in 2017 relatief minder ziek dan hun collega's uit de andere functiecategorieën en meldden zich ook minder vaak ziek, maar hebben dan wel weer een langere verzuimduur. Personeel met een kleine deeltijdaanstelling of met een voltijdaanstelling heeft in 2017 minder verzuimd dan personeel met een grote deeltijdaanstelling. Uit de cijfers naar verstedelingsgraad blijkt dat het ziekteverzuimpercentage onder onderwijzend personeel iets hoger is in sterk verstedelijkte gebieden. Tot slot blijkt uit de cijfers naar schoolgrootte dat het ziekteverzuimpercentage onder onderwijzend en ondersteunend personeel het hoogst is bij kleine VO-scholen (minder dan 50 werknemers). De meldingsfrequentie voor onderwijzend personeel is echter weer het laagst bij scholen met minder dan 50 werknemers. Voor ondersteunend personeel is de verzuimduur het hoogst bij kleine scholen.

Tabel 3.4. Kengetallen ziekteverzuim onderwijzend en ondersteunend personeel VO uitgesplitst naar achtergrondkenmerken, 2017

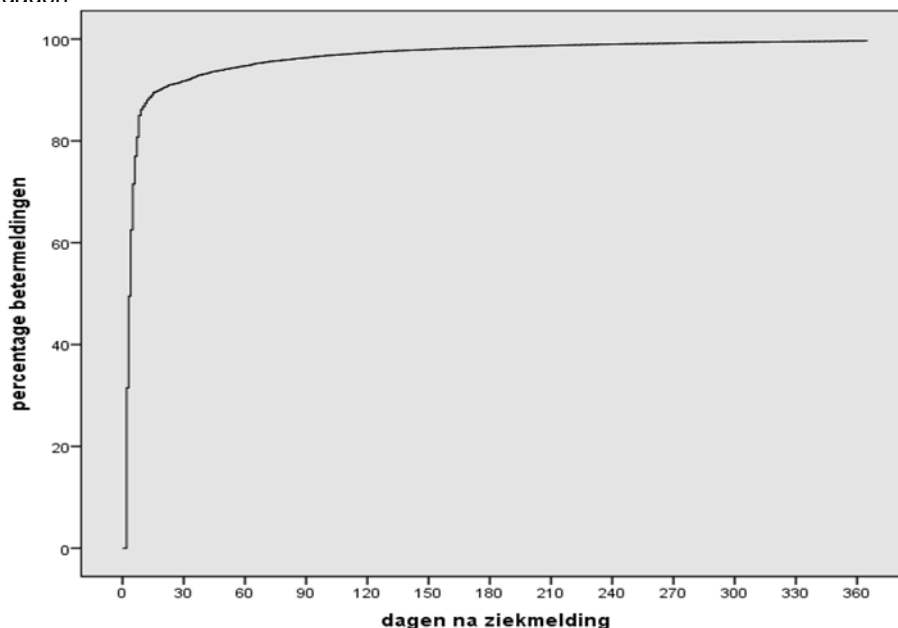
	Onderwijzend personeel			Ondersteunend personeel		
	VP	MF	GZD	VP	MF	GZD
Totaal	5,3	1,6	13	5,5	1,2	17
<i>Geslacht</i>						
Mannen	4,8	1,4	13	5,4	1,2	16
Vrouwen	5,9	1,8	13	5,7	1,2	17
<i>Functie</i>						
Directieleden	3,5	0,7	20	-	-	-
Leerkrachten (OP)	5,4	1,7	13	-	-	-
Onderwijsondersteunend personeel (OOP)	-	-	-	5,6	1,3	17
Beheer- en administratief personeel (OBP)	-	-	-	5,5	1,1	16
<i>Aanstellingsomvang</i>						
< 0,5 wtf	5,3	2,9	11	5,7	1,2	17
0,5 – 0,87 wtf	6,0	1,5	14	5,9	1,2	17
> 0,87 wtf	4,4	1,3	12	5,0	1,2	15
<i>Verstedelijkingsgraad</i>						
Sterk verstedelijkt	5,5	1,8	12	6,1	1,3	15
Verstedelijkt	5,2	1,6	13	5,4	1,2	17
Niet verstedelijkt	5,4	1,5	15	5,3	1,1	18
<i>Schoolgrootte in aantal werknemers</i>						
Kleiner dan 50	6,0	1,3	19	6,7	1,2	19
>= 50 en < 100	5,0	1,7	12	6,0	1,3	17
>= 100 en < 200	5,2	1,8	12	5,7	1,2	17
200 en groter	5,3	1,6	13	5,4	1,2	17

### 3.3 Survivalanalyse

Ook dit jaar is er voor het voortgezet onderwijs een survivalanalyse uitgevoerd. De resultaten van deze analyse zijn in tabel 3.5 weergegeven. Uit de tabel blijkt dat 31,5 procent van de mensen die zich in 2017 ziek hebben gemeld zich na één dag weer beter hebben gemeld. Hiermee is het aantal mensen dat zich na één dag beter heeft gemeld ten opzichte van 2016 met 1,5 procentpunten gestegen. Net als in het primair onderwijs steeg het percentage mensen dat zich beter meldt in de eerste zeven dagen vrij snel. Na de eerste week had 84,9 procent zich weer beter gemeld. De grafiek naast de tabel laat dit verloop duidelijk zien: het grootste deel van de betermeldingen vond plaats in de eerste week. Daarna nam het aantal betermeldingen veel langzamer toe.

Tabel 3.5. Schattingsresultaat op basis van survivalanalyse: percentage onderwijzend personeel in het VO dat in 2016 en 2017 beter is gemeld na N dagen

Dagen	2016	2017
1	30,0%	31,5%
2	48,0%	49,5%
3	61,6%	62,5%
4	71,0%	71,5%
5	76,6%	76,9%
6	80,7%	80,7%
7	85,2%	84,9%
14	89,9%	89,5%
30	92,3%	91,9%
92	96,4%	96,7%
183	96,7%	97,1%
274	96,7%	97,1%
365	96,7%	97,1%
365+	3,3%	2,9%



Tabel 3.6 toont de resultaten van de survivalanalyse voor het voortgezet onderwijs per leeftijdsgroep. Ook de resultaten voor het voortgezet onderwijs wijzen uit dat naarmate men ouder wordt, het langer duurt voordat men zich beter meldt.

In de jongste leeftijdscategorie had 53,9 procent zich na twee dagen alweer beter gemeld, terwijl dit in de oudste categorie 39,0 procent was.

Onder personeel ouder dan 65 jaar heeft 18,6% zich nog niet beter gemeld na 2 weken.

In de jongste leeftijdscategorie is slechts 7,8 procent van de ziektegevallen langer dan twee weken ziek.

Personen tussen de 55 en 64 jaar hebben van alle leeftijdscategorieën het vaakst langer dan een jaar verzuimd.

Tabel 3.6. Schattingsresultaat op basis van survivalanalyse: percentage onderwijzend personeel in het VO dat in 2017 beter is gemeld na N dagen naar leeftijd

Dagen	Leeftijdsklasse				
	t/m 34	35-44	45-54	55-64	65+
1	35,0%	31,2%	31,8%	27,6%	24,5%
2	53,9%	50,1%	49,5%	44,1%	39,0%
3	67,5%	63,6%	62,3%	56,2%	48,7%
4	76,3%	73,1%	71,6%	64,8%	56,0%
5	81,6%	78,5%	77,1%	70,3%	62,4%
6	85,3%	82,1%	80,6%	74,5%	68,5%
7	88,9%	86,4%	84,7%	79,6%	74,4%
14	92,2%	90,5%	89,2%	85,6%	81,4%
30	94,5%	92,8%	91,6%	88,5%	86,9%
92	97,3%	96,6%	96,4%	95,1%	92,6%
183	97,3%	97,0%	96,8%	96,1%	95,8%
274	97,3%	97,0%	96,8%	96,1%	97,5%
365	97,3%	97,0%	96,8%	96,1%	99,5%
365+	2,7%	3,0%	3,2%	3,9%	0,5%

## **Bijlagen**

### **Bijlage 1**

#### **Drie verzuimaten 2015-2017**

In de vorige edities van het verzuimonderzoek stonden in bijlage 1 de drie verzuimaten over de 3 jaar recente jaren (2015-2016-2017). Vanwege de leesbaarheid van dit rapport is ervoor gekozen om deze te plaatsen op de website van DUO: [https://duo.nl/open\\_onderwijsdata/publicaties/verzuim-personeel-po-vo](https://duo.nl/open_onderwijsdata/publicaties/verzuim-personeel-po-vo)

Het gaat om de volgende tabellen

*Tabel B1.1.* Kengetallen ziekteverzuim PO onderwijzend personeel, 2015-2017

*Tabel B1.2.* Kengetallen overig verzuim PO onderwijzend personeel, 2015-2017

*Tabel B1.3.* Kengetallen ziekteverzuim PO ondersteunend personeel, 2015-2017

*Tabel B1.4.* Kengetallen overig verzuim PO ondersteunend personeel, 2015-2017

*Tabel B1.5.* Kengetallen ziekteverzuim VO onderwijzend personeel, 2015-2017

*Tabel B1.6.* Kengetallen ziekteverzuim VO ondersteunend personeel, 2015-2017

#### **Bijlage 2 Nulverzuim 2015-2017**

*Tabel B2.1.* Nul(ziekte)verzuim PO onderwijzend personeel, 2015-2017

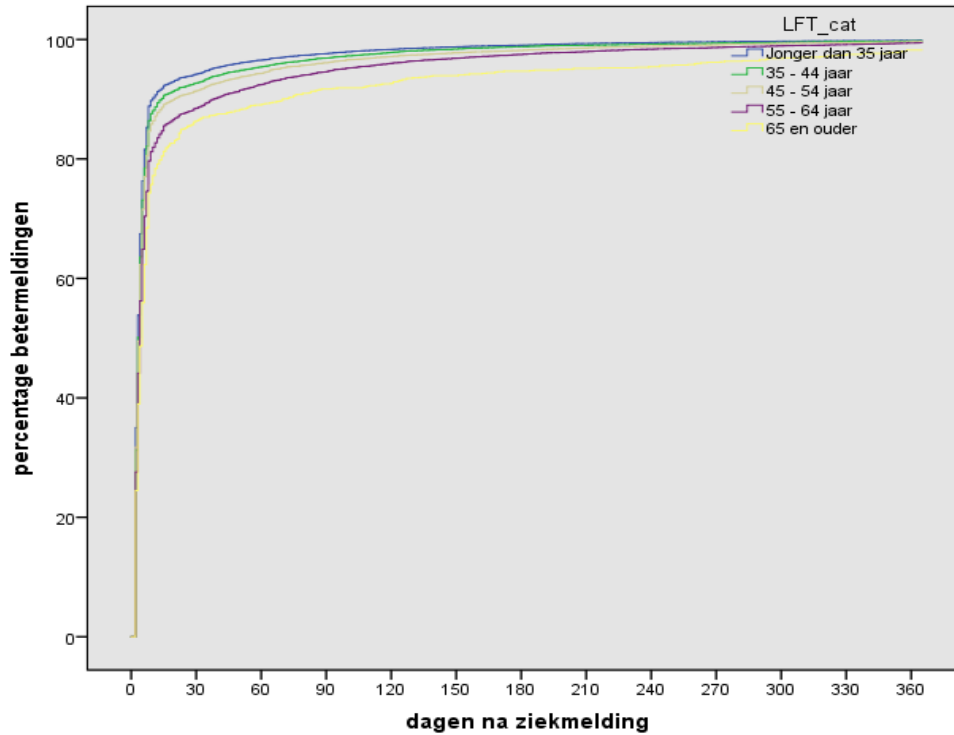
*Tabel B2.2.* Nul(ziekte)verzuim PO ondersteunend personeel, 2015-2017

*Tabel B2.3.* Nul(ziekte)verzuim VO onderwijzend personeel, 2015-2017

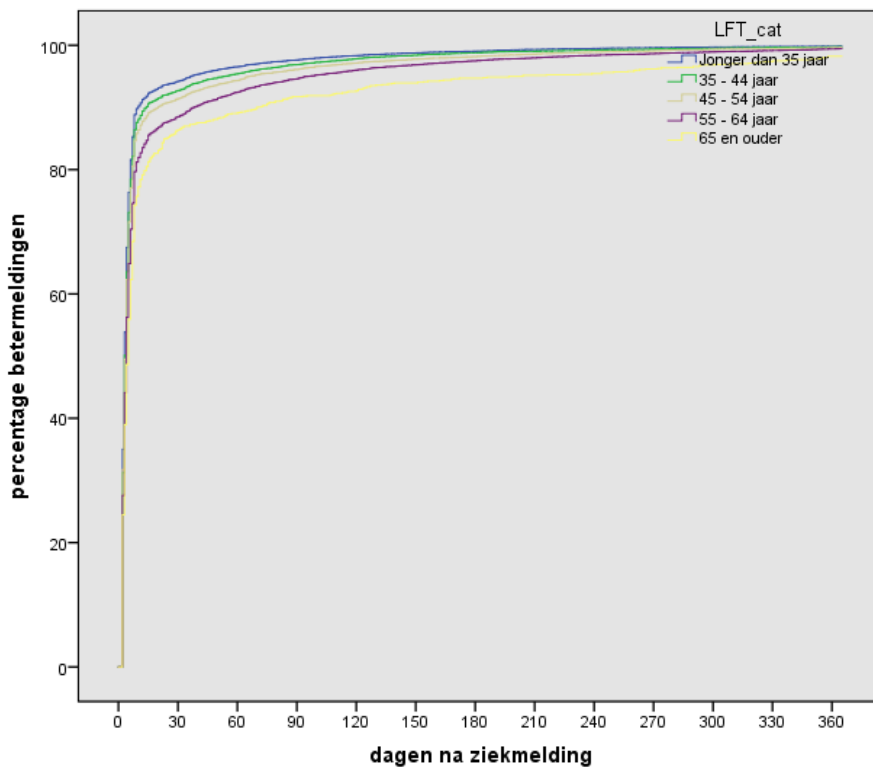
*Tabel B2.4.* Nul(ziekte)verzuim VO ondersteunend personeel, 2015-2017

### Bijlage 3 Grafieken survivalanalyse

Grafiek B3.1. Percentage onderwijzend personeel in het PO dat in 2017 beter is gemeld na N dagen ziekte naar leeftijdsklasse



Grafiek B3.2. Percentage onderwijzend personeel in het VO dat in 2017 beter is gemeld na N dagen ziekte naar leeftijdsklasse



## Bijlage 4 Definities, berekeningen en controles

In juni 1996 is de standaard 'Berekening van ziekteverzuim' door de Projectgroep Uniformering Verzuimgrootheden opgesteld<sup>2</sup>. Deze standaard is in oktober 2005 aangepast als gevolg van de nieuwe wetgeving, de behoefte aan meer duidelijkheid over rekenregels en definities van verzuim en de totstandkoming van de nieuwe verzuimstatistiek van het Centraal Bureau voor de Statistiek: de Nationale Verzuimstatistiek (NVS)<sup>3</sup>. Voor de berekening van de verzuimcijfers die in deze rapportage zijn gepresenteerd, is deze 'NVS Standaard' aangehouden.

De gegevens die zijn gebruikt voor het berekenen van de verzuimkengetallen zijn afkomstig van schoolbesturen. Meeste schoolbesturen laten hun data door een salarisadministratie of administratiekantoor aanleveren, maar een kleine groeiende groep schoolbesturen maakt gebruik van software van softwareleveranciers om de levering zelf te verrichten. In deze bijlage worden de definities van de verzuimmaten en de berekeningen zoals toegepast in het verzuimonderzoek toegelicht.

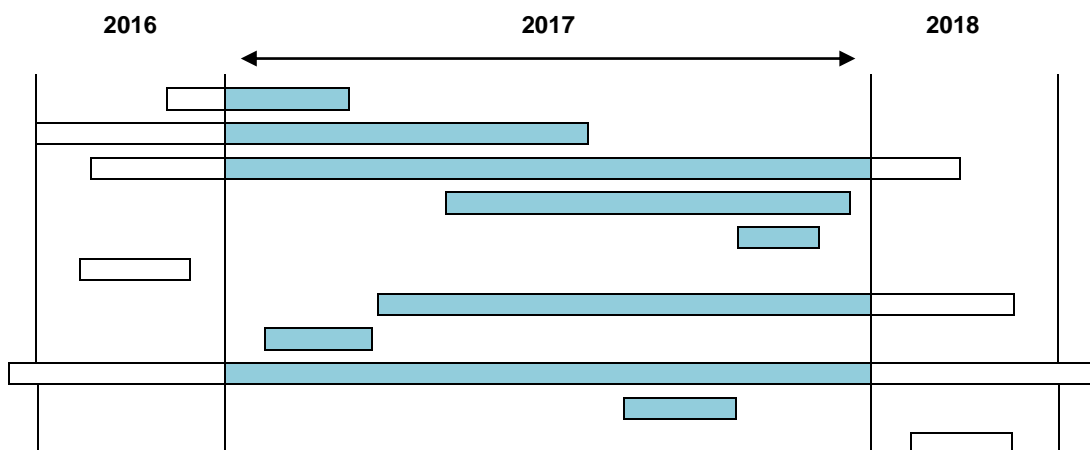
### B4.1 De verzuimmaten

#### Verzuimpercentage (VP)

Het verzuimpercentage geeft aan welk deel van de werktijd in 2017 verloren is gegaan wegens het verzuim van werknemers. Het geeft de relatie weer van de omvang van het verzuim tot de arbeidscapaciteit. Hieronder is de definitie van het verzuimpercentage weergegeven.

$$\text{Verzuimpercentage} = \frac{\text{aantal verzuimde werkdagen in 2017} \times \text{omvang verlof}}{\text{aantal beschikbare werkdagen in 2017} \times \text{omvang betrekking}} \times 100$$

Voor de berekening van het verzuimpercentage zijn alleen de verzuimgevallen meegenomen die in 2017 actief waren. De begindatum van verzuimgevallen die vóór 2017 zijn begonnen en de einddatum van verzuimgevallen die na 2017 zijn beëindigd, zijn afgekapt. Grafiek B4.1 toont een illustratie hiervan.



Grafiek B4.1. De verzuimgevallen die voor de berekening van het VP zijn meegenomen

<sup>2</sup> Projectgroep Uniformering Verzuimgrootheden (1996), *Berekening van ziekteverzuim. Standaard voor verzuimregistratie*. Amsterdam: WCC.

<sup>3</sup> Centraal Bureau voor de statistiek (2005), *Berekening van verzuim. NVS Standaard voor verzuimregistratie: Nationale Verzuimstatistiek*.



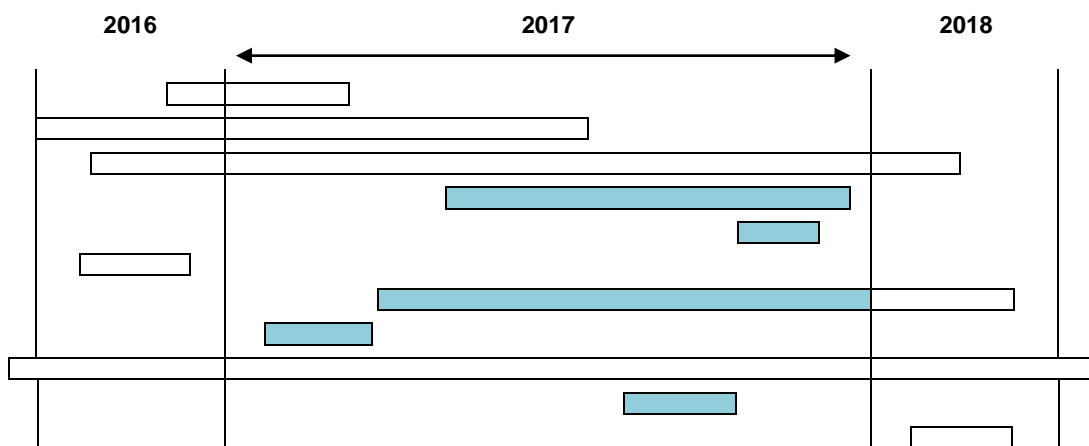
Naast het hierboven genoemde verzuimpercentage is er ook een verzuimpercentage berekend waarbij verzuimgevallen die langer dan een jaar duurden, zijn afgekapt op 365 dagen. Dit cijfer is beter te vergelijken met verzuimcijfers uit andere marktsectoren.

#### Meldingsfrequentie (MF)

De meldingsfrequentie is het gemiddeld aantal verzuimmeldingen per dienstverband. Hieronder is de definitie van de meldingsfrequentie weergegeven.

$$\text{Meldingsfrequentie} = \frac{\text{aantal meldingen verzuimgevallen in 2017}}{\text{aantal werknemers in 2017}}$$

Voor de berekening van de meldingsfrequentie zijn alleen de verzuimgevallen die in 2017 zijn begonnen meegenomen. De einddatum van de verzuimgevallen die na 2017 zijn beëindigd, is afgekapt. Grafiek B4.2 toont een illustratie hiervan.



Grafiek B4.2. De verzuimgevallen die voor de berekening van de MF zijn meegenomen

#### Gemiddelde verzuimduur (GZD)

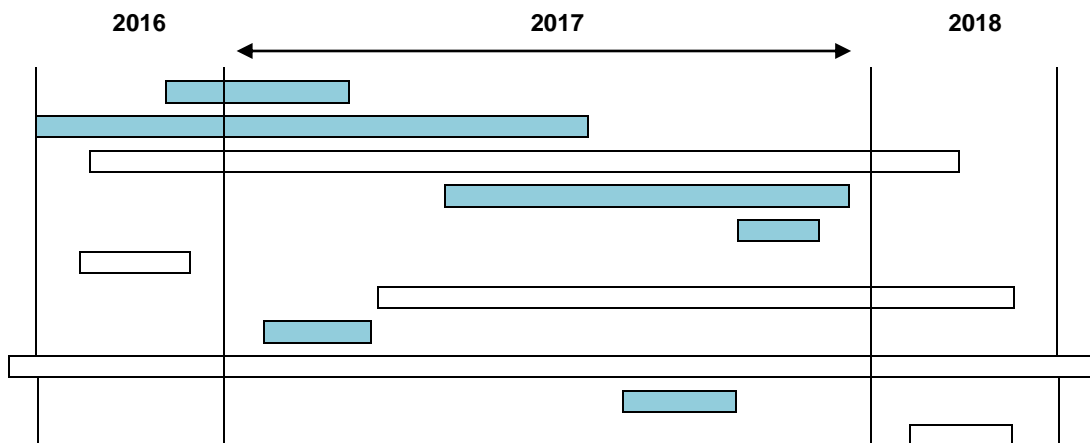
De gemiddelde verzuimduur geeft het gemiddelde aantal verzuimdagen per verzuimgeval weer. Hieronder is de definitie van de gemiddelde verzuimduur weergegeven.

$$\text{Gemiddelde verzuimduur} = \frac{\text{alle verzuimdagen van de in 2017 beëindigde gevallen}}{\text{aantal in 2017 beëindigde gevallen}}$$

Voor de berekening van de gemiddelde verzuimduur zijn alleen de verzuimgevallen die in 2017 zijn beëindigd meegenomen. Grafiek B4.3 toont een illustratie hiervan.

#### Verhouding tussen de verzuimmaten

De drie hierboven beschreven verzuimmaten hoeven niet evenredig met elkaar samen te hangen. De maten worden namelijk alle drie over deels verschillende gevallen gemeten. Zo heeft de meldingsfrequentie alleen betrekking op de ziektegevallen die in 2017 zijn begonnen, terwijl de gemiddelde verzuimduur betrekking heeft op de ziektegevallen die in 2017 zijn beëindigd. Bij het verzuimpercentage gaat het om alle dienstverbanden waarbij in 2017 sprake is geweest van verzuim. Kortom, een stijging in de meldingsfrequentie of de gemiddelde verzuimduur hoeft niet tot een stijging in het verzuimpercentage te leiden.



Grafiek B4.3. De verzuimgevallen die voor de berekening van de GZD zijn meegenomen

### Nulverzuim (NZ)

Het nulverzuim is het percentage medewerkers dat zich niet ziek heeft gemeld in 2017. Bij uitsplitsing naar achtergrondkenmerken geeft dit cijfer inzicht in de samenstelling van de personeelsgroep. Hieronder is de definitie van het nulverzuim weergegeven.

$$\text{Nulverzuim} = \frac{\text{aantal werknemers zonder ziekteverzuim in 2017}}{\text{totaal aantal medewerkers in 2017}} \times 100$$

## B4.2 Overig verzuim

Het verzuim wordt gesplitst in ziekteverzuim en overig verzuim. Onder overig verzuim vallen alle andere redenen voor verzuim dan ziekteverzuim, zoals zwangerschaps- en bevallingsverlof, ouderschapsverlof, studieverlof, calamiteitenverlof en diverse vormen van kort en lang buitengewoon verlof. Net als in voorgaande jaren konden wegens een onvolledige registratie van het overig verzuim in het voortgezet onderwijs, hiervoor geen representatieve cijfers worden berekend.

### B4.2.1 Verschillen ten opzichte van vorig jaar

Met ingang van jaar 2016 is er een aantal verschillen in de aanlevering van de verlofgegevens ontstaan, het volgende is gewijzigd ten opzichte van eerdere jaren:

- verlofgegevens worden per peilmaand aangeleverd,
- verlofgegevens worden voor het eerst geleverd met BSN,
- DUO krijgt een gewogen omvang verlof aangeleverd per maand.<sup>4</sup>

In tegenstelling tot eerdere jaren wordt er vanaf het uitvoeren van het verzuimonderzoek 2016 niet meer gecorrigeerd op de begin- en einddatum van de verlofmelding.

De volgende correcties hebben we niet meer uitgevoerd:

1. Correctie begin/einddatum van verzuimgeval valt in het weekend
2. Correctie begin/einddatum van verzuimgeval valt in de zomervakantie of op een feestdag
3. Correctie einddatum verzuimgeval ligt vóór begindatum verzuimgeval

<sup>4</sup> Voor verdere informatie: <https://www.duo.nl/zakelijk/images/toelichting-berekening-verlof-v1.0.pdf>

4. Correctie begin-/einddatum van verzuimgeval ligt ná einddatum dienstverband
5. Correctie begin-/einddatum van verzuimgeval ligt vóór begindatum dienstverband

De correcties worden niet meer uitgevoerd omdat dit een afbreuk doet aan de transparantie. Als een school vragen had over het verzuimcijfer, dan was dit vaak lastig uit te leggen, omdat er zoveel correcties plaatsvinden. Nu kan de school erop gewezen worden dat de onderliggende gegevens zo zijn aangeleverd. DUO heeft dit uitvoerig getest. Op de gegevens van jaar 2013 is door DUO naast de destijds reguliere benadering (met correcties) ook een berekening uitgevoerd zonder de bovengenoemde correcties. De verschillen tussen de beide methodes zat in tienden van een percentage.

### **B4.3 Controles en correcties**

#### *Selectie formatie*

De berekeningen zijn uitgevoerd op de dienstverbanden die geen vervanging betroffen. Van de personen die naast hun dienstverband ook een dienstverband als vervanger hadden, is de laatstgenoemde dus verwijderd. Deze selectie is op basis van het gegeven 'aard dienstverband' verricht.

Naast de controle en verwijdering van vervangers wordt er ook gecontroleerd of het een dienstverband bij een zogeheten 'bovenschoolse' brin of een ongeldige brin betreft, een 'tewerkstelling zonder benoeming' betreft, of dat het dienstverband als 'niet-actieve formatie' wordt gekenmerkt. Het laatstgenoemde betreft dienstverbanden die wel door de schoolbesturen worden aangeleverd, maar geen betrekkingsovervang hebben aangeleverd in de periode. De bovengenoemde dienstverbanden worden zowel uit de formatiegegevens als uit de verlofgegevens verwijderd. Deze gegevens worden in twee aparte bestanden aangeleverd (i.e., formatie- en verlofbestand) en worden in een later stadium aan elkaar gekoppeld. Verlofgevallen die niet aan een formatie kunnen worden gekoppeld, worden verder niet in het onderzoek meegenomen. Hiermee wordt er voorkomen dat er verlofgevallen onterecht worden meegeteld.

#### *Non-respons*

Van een aantal scholen zijn geen verzuimgegevens beschikbaar. Dit kan verschillende oorzaken hebben. Het kan voorkomen dat het niet mogelijk was te koppelen tussen de verzuim- en personeelsgegevens, daarnaast kan het zijn dat de school niets heeft aangeleverd. Een school zonder enige vorm van verzuim is niet aannemelijk. Deze scholen worden beschouwd als non-respons en verwijderd uit het onderzoek.

#### *Onaannemelijke meldingsfrequentie*

De meldingsfrequentie van sommige scholen valt erg laag uit. Het gaat bijvoorbeeld om scholen die zijn gestopt met verzuimregistratie, maar lopende gevallen niet hebben afgesloten. Er komen geen nieuwe verzuimgevallen meer bij, waardoor de meldingsfrequentie laag uitvalt en de gemiddelde verzuimduur hoog oploopt. Om te voorkomen dat deze gevallen het totale beeld vertekenen, zijn scholen met meer dan 50 personeelsleden en een extreem lage meldingsfrequentie, dat wil zeggen kleiner dan 0,20, net als voorgaande jaren, uitgesloten van de populatie.